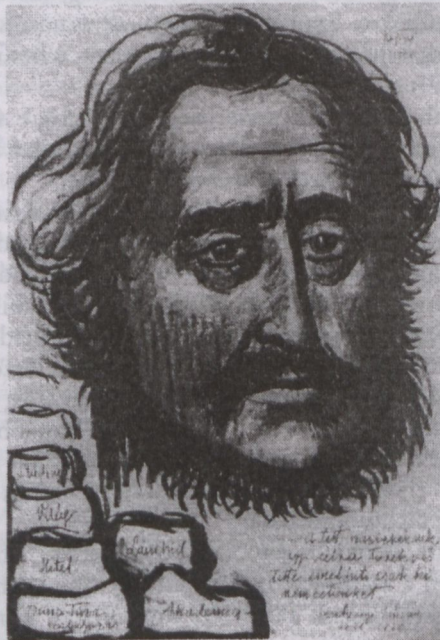


határozza meg ezt a Guermantes hercegnő leírása közben kitalált arcképfestői eljárást. Az írói képzelet révén elkülönített és teremtett alak – aki az elrejtettségből megelevenítettség során megegyezést mutat azzal a lényel, akit az író megálmodott és leírni kívánt – egy végtelen dialógusforrás alanyává válik. Az író e tekintetben megismétli ugyanazt a mitopoétikus tudat-kivetítési eljárást, amelyet az archaikus kori ember követett, amikor saját képzeletéből életre álmodta az isteneket, akikhez fohászkodott és áldozattal járult. Az írói emlékezetből vagy képzeletből előhívott személy minden pillanatban elő akar bújni elrejtettségéből, le akarja vetni a rákényszerített álarcokat, és létezését, eszmélkedése tanúságtételével: az önálló gondolatok közlésével óhajtja bizonyítani. Sarraute azt mondja a párbeszédben partnerré vált regényalak és író viszonyáról, hogy: „Ez a hús-vér 'partner' szüntelenül táplálja és felújítja tapasztalatainak tartalékát. Ő a par excellence katalizátor, az izgalomforrás, mely ezeket a mozgásokat elindítja, az akadály, mely összetartja őket, meggátolja, hogy elpuhuljanak a könnyedségben és érdektelenségben, vagy szüntelenül körbeforogjanak a rögeszme egyhangú szegénységben”.

Sarraute pontosan leírta szedi mindazokat a kulcsszavakat, amelyek meghatározzák a regényalakok beszéltetésének szükségességét és kényszerét: „táplál”, „felújít”, „izgalomforrás, mely elindít”, „akadály, mely összetart”, „meggátol”... stb. Ezek egymelyike arra is következtetni enged, hogy a meseszövevénybe szőtt, idézőjelbe tett, múltból felderengő szavaknak miben ragadható meg eltérő jellege a hagyományosan jelzett párbeszédformától. Minden bizonnyal abban, hogy valamely leírni vágyott jelenség kapcsán nagyobb hitelt kap a hasonlított tárgy, dolog, személy épp-így léte azáltal, hogy egy pártatlan, látszatra az írótól is független regényalak a hasonlító, a sajátos leírást adó személy.



KAJÁRI GYULA: SZÉCHENYI PORTRÉJA I.