

SZUROMI PÁL

## Isten takarója

MAROSI KATA KÉPKIÁLLÍTÁSA SZENTESEN

Egy parányi országban bizonyára szebben, otthonosabban, értelmesebben lehet élni, mint egy monstrum államban. Itt a térbeli távlatok lerövidülése jóformán mindent egyszerűbbé tesz. A rokon- és barátlátogatást, a természeti kiruccanást, az intimebb kapcsolatok ápolgatását, nem is szólva a kulturális, művészeti csereakciókról. Más kérdés, hogy picurka hazánk városai közt alig-alig létezik az utóbbi együttműködés. Már csak ezért is szerencsés unikumnak érzem, hogy jelenleg egy fiatal szegedi festőművész, Marosi Kata mutatkozik be a szentesi galériában.

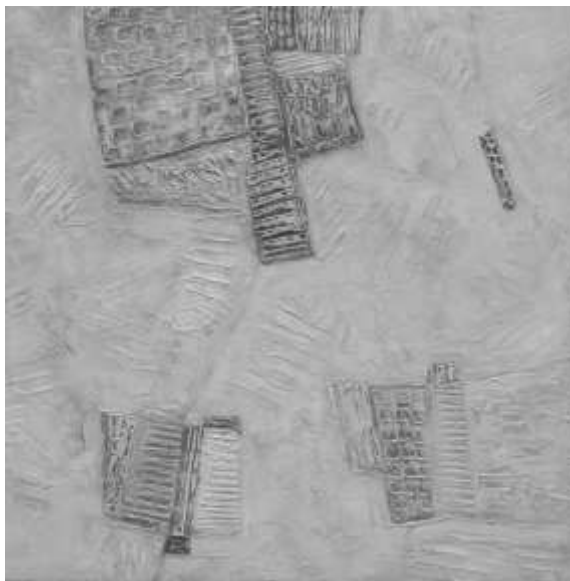
Az utóbbi időben képeivel egyre-másra találkozhatunk a különféle országos tárlatokon. Ám alig-alig tudunk róla valamit. Elsőként a szegedi főiskola földrajz-rajz tagozatán szerzett diplomát, tíz esztendeje pedig ugyanitt tanárkodik a rajz, művészettörténet tanszéken. Közben doktori fokozatán szorgoskodik a pécsi Janus Pannonius Tudományegyetem Művészeti Karán, ahol Tolvaly Ernő volt a mestere. Még stíláris tekintetben is. Egyébként egy tisztas családanyáról is tudomást kell vennünk, aki tárgyformáló pályája legelején még kerámiákkal is foglalkozott. Aligha kétséges: e feszes, telített életforma minduntalan próbára teszi szerzőnk kollektív és szubjektív energiáit.

Közösségi és egyéni kihívások? Nem tudhatom igazán: az alkotó idegrendszerét mennyire veszi igénybe a pedagógiai, tanári tevékenység. Láthatjuk azonban: festői munkálkodásában nemigen van helye a hevenyészett kapkodásnak vagy a rutinos fogalmazásnak. Inkább egy türelmesen haladó, kutakodó és kísérletező festővel szembesülünk, mert egy-egy tematikáját több változatban is élénk tárja. Annál is inkább, mivel igencsak távol áll tőle a statikus hatású, realiztikus ábrázolás. Számára a térélmények szubjektív, korszerű kifejezése érdekes, amelyben a dinamikus, nyitott képzetek is szóhoz jutnak. Más kérdés, hogy Marosi Kata tematikai érdeklődésében a természeti és urbánus tájelemek a perdöntők. Neki a sziklás, dombos vidékek ugyanúgy megragadóak, mint a pusztai, síkvidéki benyo-



mások, netán a fesztelenebb, játékosabb strandos tapasztalatok. Sőt jellegzetes színvonzalmait is a nomád gyökérzetű zöldes, barnás és sárgás tónusok determinálják. Ő mégis egy racionális alapállású, szerkesztő elvű, konstruktív szellemű piktúra elkötelezettje. Eldöntendő hát, hogy a természeti világ organikus, romantikus formszövevénye miként szervülhet egy szigorú, intellektuális és architektonikus profilú kifejezéshez.

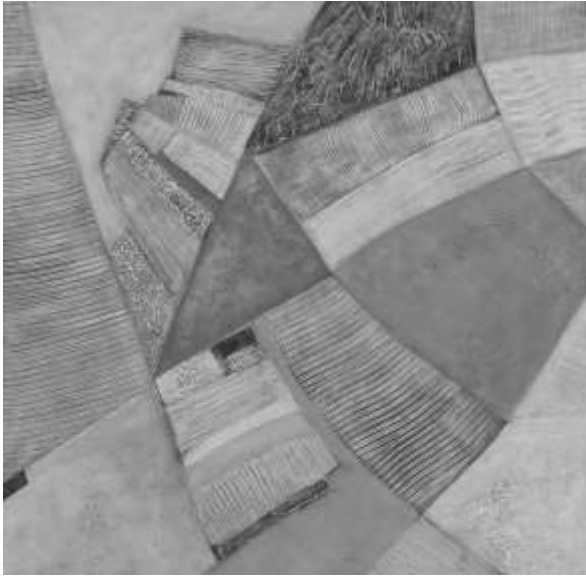
Ne tagadjuk: ez kissé merész, heroikus vállalkozás. Még akkor is, ha e szikár, kolorisztikus formanyelvbe a lágyabb, organikusabb hajlatok is beépülnek. A francia kubisták is többször zavarba jöttek,



amint mozgalmasabb tájképi és emberi jelenségek közvetítésére vállalkoztak. Noha nekik a mozgó perspektíva és a tüzetes formaanalízis egyaránt kézenfekvő volt. Nos, Marosi Kata egynemely tájlátomásán is dombos, házakkal ékített látványzónák tűnnek fel. Bár ő is kiaknázza a változó nézőszögek korszerű lehetőségeit: ízes, méretes színtömbjei mégsem bírnak szerveesebb, hitelesebb térkonstrukciókká összeállni. Hiába a vertikálisan és horizontálisan tagolt szerkezeti rend: a szintetikusabb, egyneműbb tónusértékek valahogy ellenzik a vitálisabb térhatásokat. Tán pont ebből fakad, hogy e tudatos, variatív piktúrába korán befészkelik magukat az átlós, iránydinamikus élénkítések.

Persze szívesebben beszélek a magára talált, érett alkotóról. Nem nehéz észrevennünk ugyanis: a közelmúltban a művész ráértett egy fontos, megváltó érvényű szemléleti pozícióra. És itt mindenekelőtt a felülnézet primátusára, a madártávlati nézőszögre gondolok. Innen nézve is megmarad a természeti, pusztai valóság szerkezetes, konstruktív karaktere, mint ahogy az öblösebb, átfogóbb téregységek alakja, hangulati összefüggése is szépen, gazdagon kirajzolódik. Míg művei tekintélyes részénél a fesztelen földtömegek raszteres, ritmikus sorjázására hagyatkozik, másutt már összefogottabb, lágyabb humáncentrumokat észlelünk (pl.: tanyák, belső kertek). Itt akaratlanul is a közelmúltban meghalt, nagyszerű hegymászó, Eröss Zsolt villan eszembe, aki nemigen bírt betelni a magaslati látványok különleges élménykörével. Mert ez félig-meddig isteni látószög.

Ahogy Marosi Kata felülnézeti látomásai is egyre érzékibb, változatosabb és izgalmasabb formát nyernek. Ami eddig a tisztább, ártatlanabb dekoratív hangzatok szikár, artisztikus párbeszéde volt, azt most egy telítettebb, anyagszerűbb, poétikusabb előadás váltja fel. Az ideális, elvont színfoltok szomszédságában tudniillik gesztikus töltetű, organikus és mikroszkopikus sejtelmű felületek jelentkeznek. Aztán a sötét, térmoduláló kontúrok is elvesztették kizárólagos szerepüket. Hisz van úgy, hogy épp a látványszférák belső erejét hangsúlyozzák. Ugyanakkor nem árt észrevennünk, hogy mindeközben a művész színvilága is jócskán



átalakult. Most már a világoló, légies és atmoszférikus kiképzések is nyilvánvaló teret nyertek, nem is szólva a spontánabb, materiálisabb anyaghasználatról. Kissé olyan ez, akárha itt az égi és anyaföldi zónák egymásra találtak volna, akár az egyívású vértestvérek.

És tényleg: nézzük csak meg türelmesen az *Isten takarója* című víziót. Egyszerre szerves, harmonikus, hierarchikus és mozgalmasan komponált lírai remeklés. Amint a *Biomorf* tépelődésben is ott munkál a mérete-sebb meg apróbb négyzetek feszültségteli ritmikája, nem beszélve a pusztai és mesterséges

elemek formai analógiájáról. Aztán figyeljünk csak jobban a *Humán tájképek* rusztikus és kifinomult formai struktúráira, miként a *Land art* variációk egynémelyikében is szuggesztív térteremtő mágia lakozik. Elvégre alkalmanként a plasztikus érvényű, objektus betétek is szerepet kapnak komponálásában. Nem csoda így, ha e műves, szerkezetes és poétikus művek nyomán némileg kiterébélyesedik és bensőségesebbé válik valóságglátásunk. Rájövünk, hogy az anyaföld négyzetes ritmusrendjében épp úgy ott sejlének lakótelepeink bérházas ritmusai, mint a takarosán kiteretett fehérneműk alakzatai is. Mert alapvetően mégiscsak egy konstruktív elvű, mértanias valóságban leledzünk. Noha a másik térfélen az alkotó a land art természetközeli eszmekörére hivatkozik.

Üde, természetközeli létezés? És környező világunk átfogó, racionális és expresszív befogadása? Azt hiszem: voltaképp ezt forszírozzák Marosi Kata meditatív, érett művei. Amelyekkel jobbra egyedül áll a dél-alföldi festészetben. Itt nemigen van múltja, becsülete a szerkesztő elvű magatartásnak, a bioromantikus töltetű konstruktivitásnak. Habár ezt Kohán és Hézsó Ferenc munkássága kissé megcáfolja. Szerzőnk ellenben így is felvállalja azt a földközeli, kozmikus dualitást, amely minduntalan ott kísérte érdekes piktúránkat. Engem egyébként a művésznő felfogása valamelyest a távol-keleti, japán észjárásra emlékeztet. Ők nem akarnak uralkodni a természetben. Inkább jóra való társuknak, tanítójuknak tekintik. Innen adódik, hogy városaik formai, szerkezeti rendje a környező agrárvidékek karakteréhez igazodik. Minthogy lényegében mégiscsak az anyaföld gyermekei vagyunk: amolyan elmés, racionális nomádok. *(A tárlatot a szentesi Tokácsli Galériában láthatjuk március 1-jéig.)*