

SZUROMI PÁL

## Töredék tereim

NÁDAS ALEXANDRA SZOLNOKI TÁRLATA

Hölgyeim és Uraim, tipikus térzónákban leledző kedves Vendégeink!

Van úgy, hogy nagy ritkán nekivágunk egy-egy tetemes léptékű, kiadós túrának. Idő múltával mégis azon kapjuk magunkat: szinte észrevétlenül némileg visszajutottunk a startolás térségébe. Nem pont oda, csak valami befogható közelségbe. Mintha bennünk is ott munkálna a természet ciklikus mozgásrendje. Nyilván a Szolnokon bemutatkozó fővárosi festő- és grafikusművész, Nadas Alexandra miatt mondom ezt. Amikor a kilencvenes évek végén megismertem, amolyan kettős, duális arculatot mutatott tevékenysége. Egyfelől az ütött-kopott pesti bérházak belső dinamikus térszerkezeteit rajzolta. Másrészt viszont merészen stilizált, poposan átkötözött, reménytelenül kommunikáló grafikai figurákat állított elénk. Akárha egy szkeptikus, morális vénájú alkotóval szembesültünk volna. Aztán hosszú-hosszú évekig az építészeti tematikák mágikus vonzókörébe került. Mostanában ellenben az architektonikus képzetek szemérmességében újraszakultak felbukkantak az emberi alakok. De immár intimebb, koncentráltabb és személyesebb metódussal. S itt máris a jelenlegi bemutató látványkörében vagyunk.

Az előbb még kettős arculatról szoltam a művésznő kapcsán. Más kérdés, hogy az egész fiatal Nadas Alexandra szellemi profilja ennél is gazdagabb. Ő nem csupán a vizuális, manuális kifejezéshez vonzódott, hanem a poétikában is otthonosan érezte magát. Az ezredforduló idején önálló verseskötetet publikált *Árnyalatnyitány* címmel. Érdekes azután: míg a művészeti gimnáziumban tanuló diáklány a festői tanszakot választotta, addig az egyetemen már a képgrafikai ágazaton szorgoskodott. Mintha számára a szikár, vonalas kifejezés ugyanúgy fontos lett volna, akár az oldott, kolorisztikus fogalmazás. Majd diplomája megszerzése után az alkotó rövidesen bejutott a legkülönfélébb országos seregszemlékre, nem is szólva külföldi szerepléseiről. Emberi és szakmai élete egyébként megannyi szalon összefonódik a jeles képzőművész, Nagy Gábor pályafutásával. Jelenleg is népszerű tanodát és műhelyt vezetnek a fővárosban.

A mostani képegyüttes befogásához mindenesetre nem árt visszakanyarodnunk századfordulónk tájékára. Hisz ez az az időszak, amikor a művésznő intenzív közelségbe kerül a festészet misztériumával, mint ahogy elmélyültebb térbeli, építészeti érdeklődése is innen startolt. Hogy mi vonzotta e sajátos, hagyományos tematikához? Nem tudom pontosan. Valószínű azonban, hogy a formai, szerkezeti méltóság és szépség, egyben az állandóság erénye is beleszólt e kötődésbe. A házak, az építmények robusztus, materiális súlya meg természetese viszont kevésbé foglalkoztatta az alkotót. Látható ugyanis: lényegében egy lírai sodrású, konstruktív szellemű művésszel állunk szemben. Aki kezdetben előszeretettel fordult a puritán jellegű, at-

\* Elhangzott volna a szolnoki Szoboszlai Galériában 2014. 06. 07-én 17 órakor. A megnyitó reggelén a szerző felesége még kinyomtatta „indulás” előtt a megnyitó szövegét, de sajnos Szuromi Pál (1942 – 2014) rosszulléte majd halála miatt a megnyitó már nem hangozhatott el.

moszférikus hatású közönséges és kultikus épületformák felé. Persze szó sincs itt valami tartósabb alaki tipológia kidolgozásáról. Mi sem áll távolabb a szerzőtől, mint a merevebb, szisztematikusabb rendszeralkotás. Neki provençe-i, itáliai élményei ugyanúgy érdekesek, akár csak erdélyi, alföldi vagy miszlai benyomásai. Ez a fesztelennek tűnő ösztönös, spontán munkálkodás ellenben korántsem teszi igazán boldoggá a festőt. Őt egyre-másra feszítő hiányérzetei serkentik, motiválják.

Feszültségek, hiányérzetek? Ne gondoljuk, hogy a mértanias, síkszerű, geometrikus térsztruktúrák és az omlékony, lírikus színhangzatok szikár, artisztikus összeépítése fölöttébb kézenfekvő, egyszerű dolog. A csudát. Itt a kimódolt sterilitás éppúgy ott settenkedik a komponálásban, mint a túlexponált érzelmi kilengés. Így van ez akkor is, ha Nádas Alex szemléletéhez a nagyszerű Bálinton Endre, Feininger vagy Ben Nicholson is érdemi támpontokat nyújtott. Ő azonban a maga térbeli, építészeti eszméihez ragaszkodott. Ebből adódott, hogy idővel sajátos, szuverén nyelvezetű tér- és házköltészetet tudott létrehozni. Neki a nyitott, végtelen dimenziójú képszervezés ugyanúgy testhez álló, akár csak az áthatásokkal élő, jelszerű, kontrasztos és dinamikus fogalmazás. Elég most csak remekbe sikerült éjjeli vízióra vagy emlékezetes franciaországi tájnaplóira utalnom. Annál is inkább, mivel e lírikus, mitikus épületmítoszokban már az árnyasabb, térszerűbb mozzanatok is felbukkannak. Mint ahogy az architektonikus és festészeti műfajok alapvető, kultikus, triptichonos keretformáinak bravúros együttállásáról is gondoskodik. Szóval a művész nő semmiképp sem tagadja, hogy számára az élettelen ház- és falfelületek igenis személyes profilú, lélekhordozó objektumok.

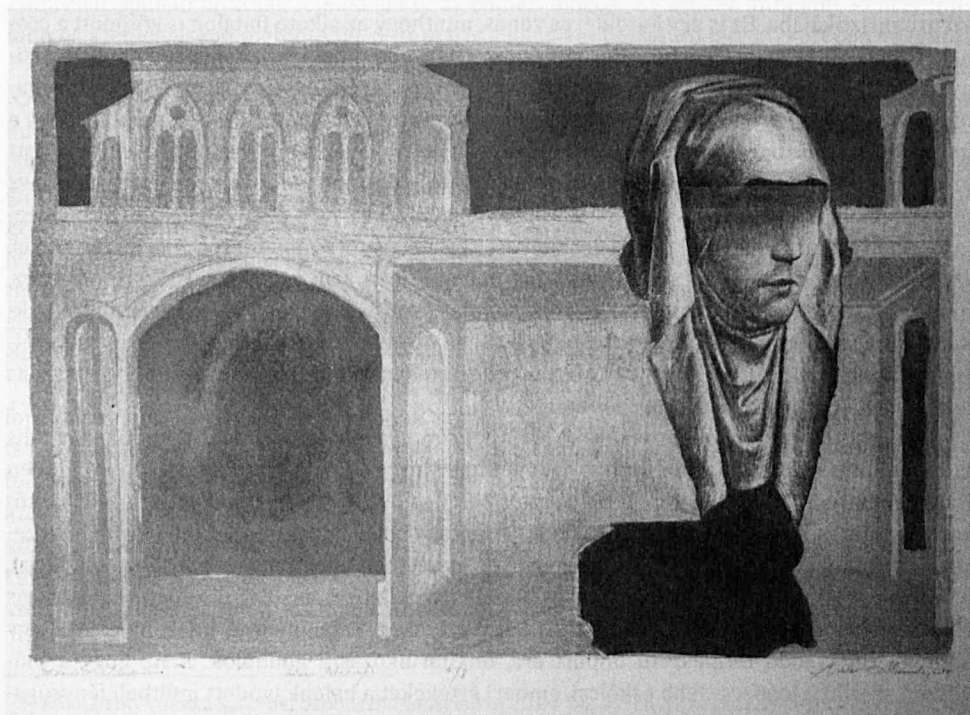
Másfelől azután az úszóházas, medencés motívumok is beépülnek Nádas Alexandra művészi urbanisztikájába. Ez is egy karakteres vonás, minthogy az alkotó fiatalon is kötődött a csónakos, vízáldotta jelenségekhez. Később pedig e lágyabb, poétikusabb képzetkörrel jótékonyan oldani, kompenzálni tudta szikárabb, szerkezetesebb építészeti világát. Amint ezt organikusán sodródó verbális írásmintáival, naplórészleteivel is megtette. De az is feltűnő, hogy a folytonos alakulásban, mozgásban lévő művész az utóbbi években egyre inkább eltávolodott az antik, középkorias és transzcendens tematikáktól. Mostanában már inkább a reneszánsz térharmóniák, a lépcsős, árkádós épületminták izgatják. Igaz, még nemigen beszélhetünk végleges, kiérlelt formaképletekről, csak rejtélyes, töredékes térvonulatokról. Habár a sommás, éterikusan lebegő medencés és fürdőházas művek innen sem hiányoznak. Kissé olyan ez, mintha az alkotó a reneszánsz élménykörben valami felfrissítő, megtisztító varázsitalra bukkanat volna rá. Mert a magasba emelt Medence vízióját egyféle esszenciális, bravúros csúcsteljesítménynek érzem. Nem is szólva a Mislai oromzatok markáns térritmusáról, ahol a tárgyias házzemek egyenesen ránk szegeződnek.

Fényittas medencék és fürdőházak? Majd szűrös, világló házzemek? E poétikus, vitális közegekből már csak a figurális, emberi jelenlét hiányzik. És lássunk csodát: az utóbbi időben Nádas Alex reneszánsz téridézeteibe egyszeriben belépett egy kortársi illetékességű, zárkózott, titokzatos Madonna portré. Nincs tekintete, csak belső látása, nincs különösebb büszkesége, csak emberi tartása. Egyszerre személyes és személytelen természetű, akár csak korai, átkötözött figurái. Továbbá historikus és aktuális sugallatú. Látszólag ő a főszereplő, mégis feltétlen igazodni akar oldott, méltóságos környezetéhez. Talán nem tévedek, ha ezúttal egy anonim, rejtőzködő természetű önportréra, önkítárukozásra gondolok. Arra, hogy a művész szerint a legbecsesebb erkölcsi, emberi értékeket a belénk ivódott múltbeli fényuga-

ak jelentik. Semmi más. Innen adódik: nőalakjai olyanképpen alkalmazkodnak a képelemekhez, hogy közben egy szilárd, kikezdetetlen és karakteres emberi mentalitást képviselnek. Kíváncsi vagyok, hogy e madonnás látomások meddig és milyen irányban bírnak kiteljesedni.

Annyi azonban bizonyos: Nádas Alexandra mitikus, átszellemült és tartalmas piktúrája nélkül csak-csak szegényebb lenne kortárs művészetünk.

Úgyhogy szeretettel, tisztelettel gratulálok az alkotónak, jelenleg is magvas, lendületes és meglepő tárlatot tudott létrehozni. Köszönöm megtisztelő türelmüket, figyelmüket: a kiállítást megnyitom.



*Töredék Madonna*, 2014. 27×40 cm, színes litogr.