

## KAMOTSAY ISTVÁN VÁSÁRHELYI KÚTJA

Ihletően izgalmas feladatra vállalkozott Kamotsay István, amikor belefogott a vásárhelyi kút elkészítésébe. Azt a leckét kapta, hogy egykori Alma Matere, a Bethlen gimnázium udvarát olyan plasztikai alkotással díszítse, mely az iskola hívatását, a tudás enciklopédiáját, az ifjúság eszmei hűségét egyaránt jelképezi, meghitt hangulatot teremt a tanintézet környezetében és ugyanakkor feledhetetlen tanulságul is szolgál.

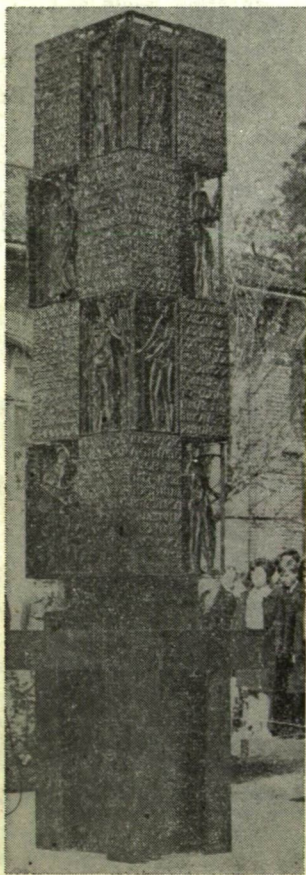
Amilyen kedvező feltételek mellett kezdhették művéhez, olyan mértékben nö-

vekedtek nehézségei alkotómunkája folyamán. Csupa nemes gondolatot, szép érzést, merész szándékot kellett megfogalmaznia, megjelenítenie, de mert a plasztikai érzékeltetés közismert műfaji törvényszerűségei egy bizonyos határon túl már akadályaiává válhatnak a filozófiai mondanivaló, az árnyaltabb hangulat, az intellektuális lényegkeresés kifejezésének, csak újszerű megoldáshoz folyamodva remélt megfelelő kompozíciót található. Kielégítő eredményre csak azért juthatott, mert alkotásának létrejöttében a bölcséleti, érzelmi, szobrászati tényezők egyaránt szerepet kaptak, úgy közelített kútja megvalósításához, hogy munka közben szintézist keresett művészi teendői, művelődéstörténeti tanulmányai, lokálpatrióta hajlamai között.

A sokrétű, bonyolult feladványhoz komplex módszert választott. Átlátta, hogy tradicionális plasztikai eszközökkel, kizárólag az emberi test klasszikus formáival nem képes a korszerű tudásanyag és életérzés dialektikus összefüggéseit láthatóvá tenni. S mert a jó szobor mindig is térszervező erőnek bizonyult, műve koncepciójának kialakításához igénybe vette a modern építészetnek a terek mozgatásában, arányosításában, szerkesztésében szerzett tapasztalatait. A környezethez kapcsolódó mértanias komponálás a szilárdság és a lendület képzetét egyszerre tudja felkelteni, kis méretek mellett is monumentális benyomást kelt. Kamotsay István azonban nem elégedett meg az elvont térformák alkalmazásával, mindössze addig a funkciójukig, míg alkalma-

saknak bizonyultak a kultúrfilozófiai tételek, képzőművészeti megnyilatkozások keretétül szolgálni. Közlendőit végül is figurális ábrákban, nemesveretű szövegben adja elő, korszerűen pedig mindenekelőtt azért, mert a tudományos világnézet megállapításait közvetíti, bár dikciós nyelven szól, a természetéről és a társadalomról kipróbált igazságokat idéz, alkalmasan arra, hogy a kút körül megfordulókat ne csak középiskolás fokon emlékeztesse az emberiség eddig felhalmozott ismereteinek legtanulságosabb következtetéseire.

Századunk harmadik harmadára a képzőművészek körében igen kedvelté vált az úgynevezett fémplasztika. Ez alatt nem a bronzbaöntött szobrok technikája értendő, hanem a különböző fémlemezekből domborított, kalapácsoltt, gyúrt, hegesztett, hajlított műtárgyak kategóriája, annak az alakító, kísérletező, műveskedő, kétkezi tevékenységnek a termése, mely nem elégszik meg az agyagban felrakott mintának nemes anyagba való mechanikus átvitelével, de a végleges kivitelezést — kőben, fában, fémbe — a művész személyes kötelességének tekinti. A közönségnek hátat fordító modernisták ezt a fémplasztikát az indokolatlan szélsúlyok, aprólékos mániák, borzongató ornamentumok, metallurgiai véletlenek területére vitték. Kamotsay István érdeme, hogy a technológiai játékok egyik-másik találatából hatásos stílris elemet fejlesztett, egyfajta értelmes fémgrafika lehetőségeinek nyitott utat. Kútja hasáboszlopának egyes mezőin finom kalligráfiával közműveltsé-



günk tömör kivonatát rendezte érdekes felületű dekkorrá, a közbülső rézlapokon a betűk vonalvezetéséhez hangoltan jelképes ábrázolásokkal illusztrálta fogalmi megállapításait. A függőlegesen és vízszintesen tagolt kútarchitektúra szakaszai között a réteges elhelyezés különbségei indítanak el egy olyan szabályos ritmust, mely azután a négy égtáj felé kinyúló vízköpőkben nyugszik meg és ad hangsúlyt az egész építmény négyzetes jellegének, a toronyházakra utaló statikai könyvedésnek.

Nem nagy ez a díszkút, és mégis nagyszabású. Azért teremt ünnepélyes légkört, mert mesterének elgondolása, szándéka szerint az ifjúság, a közösség készséges szolgálatára készült, a legmagasztosabban értelmezett népművelés szimbólumává lett, ám konkrét oktatásra is rendeltetett. Ez a kertplasztika többre hivatott, mint műfajának legtöbb terméke, nem csak díszít, de nevel is, ízlésre, önművelésre, társadalmi felelősségre, egyszerűségével szerénységre, tartalmával igényességre. S ha igaz az írásnak az a passzusa, melynek értelmében „Vásárhely



föld és lélek különös egy-sége, föld és lélek nehéz egyensúlya”, akkor az is igaz, hogy ez a kulturális hagyományokban oly gazdag magyar város most — mikor otthonává lett a szocialista képzőművészet egyik legtermékenyebb műhelyének — a leghaladóbb művészi magatartás egyetemes eszményeihez is segíthet mértékegységet találni. Túl a Tiszán átélhető

az emberi teljesség élménye, a nemzeti önérték és az internacionalista szolidaritás egysége, a közérdek és a műveltség fennkölt ideája, minden, ami kedves és becses a gondolkodó főnek, az érző szívnek, a szépség és az igazság, a remény és a barátság, a szellem és a szerelem.

POGÁNY Ö. GÁBOR

## HÉZSÓ FERENC KIÁLLÍTÁSA SZEGEDEN

„Továbbra is kutatom az ember és természet kapcsolatának változó arculatát, és azon munkálkodom, erőm és legjobb tehetségem szerint részt vehessek korunk új szimbólumrendszerének kimunkálásában” — vallja az ismert fiatal vásárhelyi festőművész katalógusának előszavában. Hézsó Ferenc szegedi tárlata, úgy érzem, hitelesen igazolta ezt a szép „ars picturá”-t, mert ő valóban kereső, kutató

hajlandóságú művész, aki küzd a konvencionális ábrázolás ellen. Az elavult szemléletmód állóvizéből a murális jellegű megjelenítés révén törekszik kilépni. Ami témáját, érdeklődési körét illeti, ez — mint a vásárhelyi festőknél általában — a parasztság életéhez és környezetéhez kapcsolódik. Hézsó azonban nem csupán az alföldi tányavilágot, a jellegzetesen sík vidéket szereti, hanem

szívesen ábrázolja a dombos-völgyes tájakat is. A tagolt felületű tokaji részletekhez nyilván azért vonzódik, mert geometrikus képépítéséhez ezek alakítólag hatnak. Színei egy-egy festményén belül a sárgák, kékek, illetve a zöldek, vörösek együtteséből állanak, s ezek közül harsognak ki a fehérek. Temperával készült táblái ennél fogva hol hideg, hol meleg koloritúak. Dekoratív, nagy ütőerejű