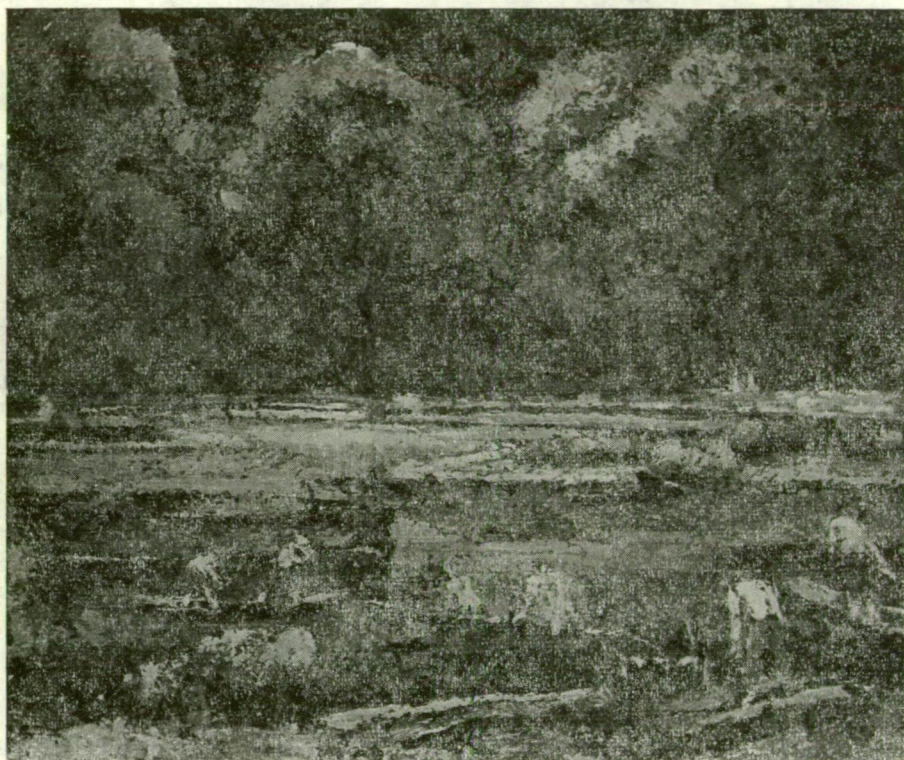


képek. Szín-fény egységekre bontott kompozíciókkal szerepelt a budapesti kiállításokon, a Salonban, a Múcsarnokban, az Ernst Múzeumban, a Fővárosi Képtárban. Felfedezte az alföldi tájat, a párák, a fények, az Alföld nagy kiterjedése, határtalansága, az éggel való egybeborulásának expresszív megfogalmazása a felfedezés eredménye. 1940-ben a Művészet zsebkönyvében Pipics Zoltán Dorogi Imre szín-fény vízióiról beszélt, s ez azóta is érvényes munkásságára.

A felszabadulás után a realista korszak következett, melynek egyik legszebb terméke Ács Györgyről és feleségéről, a tápéi kitüntetett népművészeiről készített munkája, melynek plaszticitása a főiskolai évek irányvonalának felhasználására utal. A Szabad Művészet 1955-ös számában reprodukálta a képet, és azt írta róla, hogy „a kiállításon az emberábrázolás inkább a kisszámú portréra korlátozódik. Kiemelkedik ezek közül Dorogi Imre kettős portréja, kitűnően egyénített lélekábrázolásban



DOROGI IMRE: TISZA

gazdag alakjaival, képe szingazdagságával”. Az 50-es évektől kezdve — a kiállítás legtöbb darabja ebből az időből való — az expresszív szemlélet ismét a jellemző, mely az utóbbi időszakban az absztrakt ábrázolás felé halad. A kompozíció szerkezetes hangsúlyozottsága, a térrészek szerves összefüggése, a kontúros ábrázolás, a belső tények feltárása jellemzi ezeket az alkotásait. A logikus képépítési mód, a foltok elrendezése, a kontúrok ábrázolása előrelépést jelent piktúrájában. Ide tartoznak többek között a Sugárzás a Tisza felett — mely lírai ihletésű tiszai tájkép, sugárzó fényekből áll össze — a Tanyán (1967), Halászok a vízparton (1967), Kéve-kötők (1961), Viszik a halat (1968) stb. Vinkler László, a művész tanítványa és régi