

A hamisítványtól az eredetiig

EGY ELVESZETT MITHRAS-RELIEF EMLÉKE EGY SZŐNYI HAMISÍTVÁNYON

A múlt század végén és e század elején a régiségek iránti érdeklődés megnövekedése Magyarországon is létrehozta a zugkereskedelmet és ennek logikus velejárójaként a műtárgyhamisítást. A római régiségek hamisítása nálunk természetesen nem öltött iparszerű méreteket, egyes fontosabb lelőhelyek vidékén azonban így is jelentős számú hamisítvány bukkant fel s jutott — főként magángyűjtők közvetítésével — a magyar és külföldi múzeumokba. Szőny és környéke — az antik Brigetio — egyik központja volt a római köemlékek hamisítóinak; jellegzetes, nem egy esetben a népművészet határát súroló készítményeik avatatlan szemlélő számára is világosan elkülöníthetők az eredeti római faragványoktól. Mégis, mint látni fogjuk, e hamisítványok nem tekinthetők minden esetben teljesen érdektelennek a római köemlékek kutatása szempontjából.

A szőnyi köemlék-hamisítások egyik érdekes darabja a komarnói Dunai Múzeum gyűjteményében található 20 centiméter magas és 24 centiméter széles, primitív kidolgozású kőtábla, amely egy fantasztikus csoportozatot ábrázol. Azt, hogy a darab valóban brigetioi római emlék nyomán készült, kétségtelenné teszi az alsó részére vésett felirat, amely a brigetioi Dolichenum egyik szoborbázisán található felirat pontos másolata. Ez a körülmény egyben a hamisítvány készítésének korát is meghatározza, tekintve, hogy a brigetioi Dolichenumot 1899-ben ásta ki Milch Ármin, és a leletek 1933-ban kerültek az ásató gyűjteményéből a Nemzeti Múzeumba. Mivel azonban a hamisítvány az 1918 óta Csehszlovákiához tartozó ókomáromi múzeumba jutott készítését még az I. világháború előtti évekre kell tennünk.

Először pillantásra megállapítható, hogy a hamisító a kép megfaragásakor nem azt a Dolichenus-szobrocskát követte, amelynek feliratát átvette, hanem valamilyen más római emléket másolt. (Azt, hogy itt is egy római emlék utánzásáról van szó, kétségtelenné teszi a relief egyes részleteinek, így főképp az alakok ruházatának számos római reminiscenciája.) Valószínűleg a Dolichenus-szobor töredékes volta, és talán a darab azonosításának megnehezítését szolgáló szándékos agyafúrtság készítette a hamisítót két különböző emlék kontaminálására. Az viszont mindenesetre megállapítható, hogy a felirattal ellentétben, a Brigetióból ma ismert emlékszenvedvényben egyetlen olyan darabot sem találunk, amely a relief mintájával szolgálhatott volna. Ebből pedig az következik, hogy a faragvány egy azóta elpusztult (vagy valahol lappangó) brigetioi relief emléket őrizte meg számunkra. Kérdés mármint, hogy a naiv hamisítvány kínál-e olyan lehetőségeket, amelyek alapján e feltételezett mintakép érdemi vonásai rekonstruálhatók?

Vizsgálatunk alapelveül a műtárgyhamisítások egyik legáltalánosabb jellemvonása szolgálhat, nevezetesen az, hogy (kivételes esetektől eltekintve) a hamisító voltaképpen másol, tehát az eredeti kompozíció lényeges elemeit készítményében megőrzi. A másolat hűségének természetesen több tényező is határt szab: mindennek előtt és az adott esetben elsősorban a hamisító technikai felkészültsége, a változtatás esetleg tudatos szándéka (nehogy túlságosan hasonlítson), de legfőképp a hamisító félreértései, az egyes eredeti elemek átértelmezése. (Hangsúlyoznom kell, hogy ezek a szempontok a most vizsgált tárgyhoz hasonló naiv, mondhatni „népi” hamisítványok esetére értendők; a művészi képzettségű, „tudós” hamisítványok más elbírálás alá tartoznak.) A torzítások és biztosra vehető félreértések olyan méretűek is lehetnek, hogy a hamisítványban csupán az eredeti tárgy emléke őrződik meg; ám egy-egy jól ismert provinciális-római képtípus felismeréséhez a kompozíció

alapvonalai is elégségesek lehetnek. A hamisítvány által megőrzött apróbb részletek pedig információkat nyújthatnak az eredeti emlék egyes részletkérdéseiben is.

Az alábbi vizsgálat során tehát elsősorban a hamisítványban felfedezhető eredeti elemek felderítésére törekszem, részint a készítő félreértéseinek tisztázása, részint pedig a másolatban megőrzött eredeti részletek összeállítására segítségével. Ehhez először is magát a hamisítványt kell alaposan szemügyre vennünk.

A kép közepén oldalnézetből egy nehezen meghatározható állatot (bika?, kos?) látunk, amely fejét a néző felé fordítja. Fején két tömpe szarv található. A kompozíció középső részén, az állat teste által derékig takarva egy szemközt álló szárnyas emberalakot látunk, kinyújtott jobb kezével az állat farára támaszkodva, az ellen-

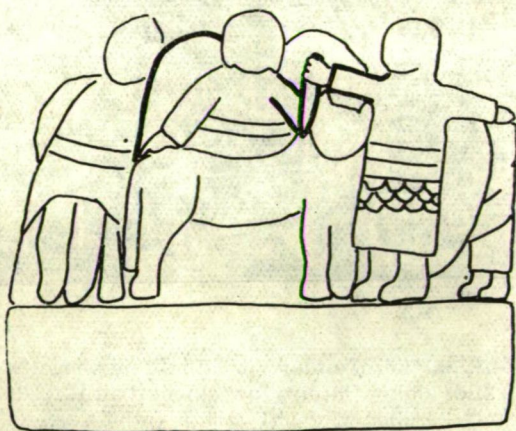


kező irányba kinyújtott bal keze eltűnik az állat feje mögött. Az állat fejénél és faránál két hasonló, álló alakot látunk, az előbbi balra fordul, szárnyát mélyen lecsüggeszti, s kinyújtott kezében egy tört tart az állat feje fölött annak vállához. Az állat háta mögött álló alak esetében nem állapítható meg pontosan, hogy lábai mellett egy köpeny két szára, vagy a szárnyai csüngenek le a földre. E bal szélső alak ruházatában feltűnő a római viselettől idegen, nadrágszerű ruhadarab. A ruházat többi részletében a római pikkelypáncél (jobb oldali figura), valamint a dúsan redőzött tunika, illetve chiton, a melletti keresztben átvetett köpeny naiv megformálású utánzata ismerhető fel. A relief jobb szélén, az állat fejénél álló alak háta

mögött egy, a többinél kisebb, hosszú ruhát viselő emberalak áll, ugyancsak balra fordulva, s kezével az előtte álló figura szárnyát fogja. Az állat hasa alatti teret két vagy három, nehezen azonosítható — de mind a nagy állattól, mind egymástól különböző — kisebb állat alakja tölti ki; közülük egyedül a jobb oldaliban ismerhető fel több-kevesebb biztonsággal egy balra forduló kutya képe.

Nem lehet vitás, hogy az előttünk álló kép számos olyan elemet tartalmaz, amelyek az eredeti motívumok félreértéséből, primitíven önkényes ábrázolásából jöttek létre, s talán csak vonalvezetésük őrzi az eredeti részletek emlékét. Így kétségtelen, hogy a feltételezett római mintán nem szerepelhettek szárnyas emberalakok. Az „angyal” képzelet eredendően idegen volt a római szobrászat ikonográfiájától, s ahol mégis szárnyas perszónifikációkkal (Victoria, Genius), vagy mitológiai szereplőkkel (Ikarus, Boreas-Septentrio) találkozunk, ott azok meghatározott környezetben, meghatározott szerepkörben, attribútumaikkal fordulnak elő, s az itt látható jelenettel nem hozhatók kapcsolatba. Érdeemes felfigyelnünk arra is, hogy a római kori szárnyas figurák szárnyábrázolásai sohasem öltenek ilyen tömör, tömbszerű formát. Feltűnően emlékeztet viszont a hamisítványon látható szárnyak megformálása a római reliefplasztikában igen közkedvelt és széles körben elterjedt lengő köpeny, illetve chlamys megjelenítésére.

Ugyancsak biztosra vehetjük, hogy az állat válla fölé emelt kés csak félreértés eredményeként kerülhetett a vele szemben álló alak kezébe. Egy bikát, de akár egy borjút vagy kost sem igen volna tanácsos szemből, szarvain áthajolva leszární — ilyen hibát római szobrász, illetve mintakönyvből dolgozó provinciális kőfaragó sohasem követett volna el. Sokkal valószínűbbnek tűnik, hogy bár a kés — mint feltétlenül hangsúlyos elem — a római reliefről származik ugyan, de eredeti helye — logikusan — a középső alak kezében volt, míg a jobb oldali szereplő valami más, hasonló formájú attribútumot emelt az állat feje fölé. A hamisító számára azonban az utóbbi tárgy értelmetlen lehetett, s technikailag is egyszerűbb volt a középső figura kezének (valószínűleg az eredeti irány nagyjából pontos betartásával) az állat feje mögé rejtése és a két tárgy (a kés, illetve a feltehető attribútum) összevonása.



Már az eddigiekben felsorolt negatívumok is alkalmat nyújtanak néhány olyan részlet meghatározására, amelyek minden bizonnyal a római reliefről kerültek a hamisítványra; ezek a következők: a középső figura jobb szárnya által határolt

felület körvonala; a kés helye; a középső figura bal karjának iránya; és a jobb oldali alaknak a relief középtengelye irányába kinyújtott keze. Érdemesnek tűnik ezeket a vonásokat rajzban felvázolni.

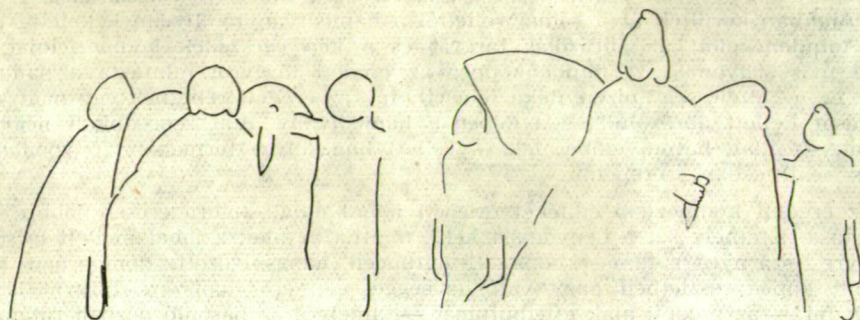
Most pedig vegyük sorra azokat a részleteket, amelyek valószínűleg eredeti funkciójukban kerültek át a római reliefről a hamisítványra. Ilyennek kell tekintenünk mindenekelőtt az ábrázolás tárgyát és a kép egészének kompozícióját. Ha semmi mást ugyanis, ezt mindenképpen az eredeti tárgyról mintázta a hamisító, hiszen ez a „hitelesség” bizonyítéka lehetett. Így az eredeti reliefnek egy nagy állat leszúrását kellett ábrázolnia, s a képen a hamisítvány által reprodukált négy főalaknak — állat, három emberalak — kellett hangsúlyos formában, fő vonalaiban azonos beállításban szerepelnie.

Az eredeti kompozíció emlékét őrizheti a bal oldali figura erősen jobbra dőlő testtartása is, amely azt a benyomást kelti, mintha az alak a lábai mellett lecsüngő köpenyre (szárnyra?) támaszkodna. E feltűnően hangsúlyozott, domborúan megmunkált köpenyrészletben nagy valószínűséggel egy erős, botszerű tárgyat ismerhetünk fel — az eredeti alak attributumát —, amelyre az hasonló pózban rátámaszkodott. Egészítsük ki a fenti vázlatot a kompozíció fő elemeivel!



A részletek közül legfontosabbnak a ruházat elemei tűnnek. A központi alak felsőtestét fedő ruha redőinek végtelenül primitív ábrázolása mögött meglehetősen pontossággal felismerhetők az eredeti ruházat redőzetének fő vonalai. Így jellegzetesnek tűnnek a bal karon és a mell bal oldalán egymást folytató vízszintes sávok, amelyek a nyak alatt a jobb vállig érnek. Egy, a mellen átvetett, s jobb oldalon a szárny síkjába torkolló katonai köpeny, chlamys, jellegzetes vonalvezetésének, a mell előtt mély öblöt vető textíliának végtelenül leegyszerűsített nyomait fedezhetjük fel itt. Összhangban áll ezzel a mell jobb felét borító függőleges csikozású ruhadarab, amely minden bizonnyal a chlamys alatt viselt, övvel átfogott chiton függőleges irányú redőinek merev formák közé kényszerítéséből jött létre. (Külön is érdemes figyelmet fordítani arra a látszólag érdektelen apróságra, hogy a chlamys a jobb vállon fibulával összefogott keskeny csíkká szűkült össze, amit a hamisító a maga eszközeivel érzékeltet!) — Ha a ruházat rekonstrukciójának ez az elképzelése jogosult, akkor az eredeti relief főalakját nem a hamisítvány által adott merev frontalitásban kell elképzelnünk, hanem jobbra vagy féljobbra forduló, lendületes beállítás-

ban, hiszen a chlamys szárnyszerűen, nagy ívben repült utána. Valószínűleg a hamisítvány középső figurájának jobb karja adja meg az eredeti alak törzsének kontúrját.



A bal oldali alak ruhája lényegében megegyezik a főalakéval: a mellen közepén összefogott chlamys a háta mögött kétoldalt omlik le, alatta derekán övvel körülfogott chiton viselt. Jellegzetes és a relief azonosítása szempontjából döntő fontosságú a lábakat borító, keresztirányban redőzött nadrág, tekintve, hogy ez a ruhadarab a római viselettől idegen, a közel-keleti népek öltözködésének jellemző tartozéka volt. A római reliefplasztikában való ábrázolásának leggyakoribb példáit az orientális kultuszok emlékményében találjuk. A hamisítványon való feltüntetése — éppen különleges volta miatt — minden bizonnyal az eredeti relief megfelelő részletének pontos másolásából fakadt.

Másféle az állat fejénél álló figura öltözköde. Az övvel átkötött chiton fölött itt egy katonai kötény ábrázolását látjuk, a figura lábát, a másik mellékalakhoz hasonló katonai csizma fedti.

Minden valószínűség szerint hiteles az állat hasa alatt ábrázolt kisebb állatok feltüntetése is, már ami az eredeti reliefen való jelenlétüket illeti. Jellegzetesnek tűnik a balra forduló kutya enyhén ágaskodó beállítása is. Ezzel szemben biztosra vehetjük, hogy az eredeti darabon más elrendezésben, a minden bizonnyal dinamikusabb kompozíció szerves részeként szerepeltek ezek az állatok. Ugyancsak biztosnak látszik, hogy a nagy állat alakja nem ilyen élettelen, mereven frontális beállításban szerepelt az eredeti emléken, hanem a relief tárgyával összhangban: mozgalmas küzdelmi jelenet részeként, jobb felé rohanó és a ledöfés pillanatában lerokkadó pózban.

Ezzel pedig el is érkeztünk az eredeti relief tárgyának meghatározásához, a felismert eredeti elemek egységes képpé illesztéséhez. A hamisítvány előképe minden valószínűség szerint egy jobb felé rohanó, lerokkadó bika hátán ábrázolta az állatot leszűrő, keleties ruházatot s nagy ívben lengő chlamyst viselő Mithrast, megszokott segítő társainak, az állat előtt álló, magasra emelt fáklyát tartó Cautesnek és az állat mögött fáklyájára támaszkodó Cautopatesnek, valamint a bikára szemből ráugró kutyának és az állat hasa alatt elhelyezkedő skorpiónak és kígyónak a társaságában. A kép tárgya, az alakok elhelyezkedése, ruházatuk főbb elemei lényegében változatlanul őrződtek meg a hamisítványon, a félreértések szülte idegen elemek pedig jól behelyettesíthetők az eredeti kép azonos helyén szereplő motívumokkal.

Maradt azonban néhány, eddig nem tárgyalt részlet, melyek további magyarázatra szorulnak. Ezek: a bika beállítása (és ezzel összefüggésben a főalak jobb oldali szárnya), a két mellékszereplő eltérő ruházata, valamint a kép jobb szélén látható kisebb méretű figura értelmezése. Ezek a kérdések azonban a kép tárgyának ismeretében már megoldhatónak látszanak.

Kétségtelen, hogy a bika beállítása idegen a Mithras-reliefek birodalomszerte azonos ábrázolásmódjától. Pontosan egyezik viszont a Jupiter Dolichenust ábrázoló

szobrok bikaalakjának megjelenési módjával. Talán nem járunk messze az igazságtól, ha feltételezzük, hogy a hamisítvány készítője a bázis feliratán kívül a bika alakjának megformálásában is a Gallonius Crispianus által dedikált szobor, vagy a brigetioi Dolichenum nagy kultuszképe példáját követte. A mintaképek kontaminálásának két oka lehetett: egyrészt a relief azonosításának megnehezítését célzó tudatos törekvés, másrészt pedig az, hogy a Dolichenus-szobor nyugodtan álló bikáját sokkal könnyebb volt utánózni, mint a bikaömlő-jelenet mozgásban ábrázolt figuráját. Van azonban egy pont, amely az eredeti kompozícióról árulkodik. A középső alak jobb oldali szárnya egészen más formájúnak látszik, mint a bal oldali. E szárny külső vonalának végpontja pontosan egybeesik a bika szügye és feje által meghatározott vonal meghosszabbításával. Márpedig ez a vonal — a térdre roskadó bika mellső lábaitól magasba emelt fejéig — a Mithras bikaölését ábrázoló kompozíció egyik uralkodó vonala. E vonal folytatása az istennek a bika száját magasba rántó, ívelten formált karja, amely a hamisítvány főalakjának jobb oldali szárnya lett.



Hasonló okkal magyarázhatjuk a két fáklyatartó ruházatának eltérő voltát is: a bőrrojtos katonai kötény Juppiter Dolichenus viseletének szokásos tartozéka. Milch Ármin Gyár utcai házában, a Dolichenumból származó leletek között a hamisító több szép példáját láthatta e szobortípusnak, köztük egy karjait keresztalakban kitaró töredékes példányt, amely Cautes ábrázolásának mintája lehetett.

A hamisítvány értelmezésének utolsó tisztázatlan kérdése a kép jobb szélén található kicsiny alak magyarázata. Jól ismert a mithraikus ábrázolások azon típusa,

ahol a főjelenetet az isten életéből vett mellékjelenetek kísérik. Az így ábrázolt jelenetek alakjai mindig kisebbek a központi téma szereplőinél. E mellékjelenetekkel kísért ábrázolások egyik sajátos típusa az, amelyen a mellékjeleneteket vagy azok egy részét nem elhatárolt mezőkbe, hanem a bikaölés jelenetét környező háttér szabadon maradt részeibe, főképp a fáklyatartók háta mögötti térbe komponálta be a kőfaragó. A mellékjelenetek egyik leggyakrabban előforduló alakja a bikát a vállán vivő Mithras taurophoros figurája. E, főképp jobbra s csupán kivételes esetekben balra lépő, enyhén görnyedt testtartású alak ábrázolásának esetében — főleg a kis méretű, zsúfolt térkitöltésű Duna vidéki táblákon — az avatatlan szemlélő nem mindig tudja megállapítani a jelenet értelmét, azaz nem veszi észre az amúgy is aránytalanul kicsire méretezett bikát az istenalak hátán. A sokjelenetes Duna vidéki táblákon ez a figura az esetek túlnyomó többségében Cautopates háta mögött, azaz a reliefkompozíció bal oldalán helyezkedik el, akár mint a nagyszámú kísézőjelenet egyike, akár magában vagy másodmagával, a Mithras születését ábrázoló kép társaságában. Mármost, úgy tűnik, hogy a hamisítvány jobb oldalán feltűnő kisméretű figura valószínűleg egy ilyen ábrázolás emlékét őrizte meg, igaz, a szokásostól eltérő, balra forduló beállításban. Annak ellenére, hogy ez a beállítás sem volna egyedülálló, nem látszik szükségszerűnek, hogy a hamisítvány mintájául szolgáló brigetiói reliefet e ritkaságszámba menő ábrázolások közé soroljuk, hiszen bebizonyosodott, hogy a hamisító rendelkezett a különböző mintaképek kontaminálásához, a „*pasticcio*” előállításához szükséges kombinációskészséggel, s így elképzelhető, hogy az eredetileg bal oldalon levő alakot áthelyezte a jobb oldalra. Ez annál is inkább valószínűnek tűnik, mert ez a képrészlet mindenképpen arra utal, hogy az eredeti relief a Duna vidéken általános mellékjelenetes táblák sorába tartozott. Ezek pedig az esetek többségében nem csupán egy, hanem több, Mithras életéből vett eseményt ábrázoltak a bikaölés mellett, amelyeket a hamisító elhagyott. (Ismerve ezeket az általában kis méretű, meglehetősen zsúfoitan szerkesztett, elnagyoltan, de finom vonalakkal megmunkált domborműveket, nem csodálkozhatunk azon, hogy a rusztikus, naiv formákkal dolgozó falsator nem vállalkozott a részletek visszaadására.) Kockázatos találgatás volna az eredeti mellékjelenetek összeállítására vonatkozó minden kísérlet, annyi azonban biztosra vehető, hogy a sziklából születő Mithras ábrázolása ezúttal sem hiányozhatott a jobb felső sarokból.

Ezzel a hamisítvány értelmezésének, az eredeti tárgy lehetőségeihez képest teljes azonosításának végére értünk. Az eredeti relief, amelynek emlékét kétségtelen nyomok őrzik e különös faragványon, minden valószínűség szerint kis méretű, több jelenetes fogadalmi tábla volt; közepén *Mithras tauroktonos* ábrázolásával. A mellékjelenetek közül *Mithras taurophoros* alakja vehető biztosra, s igen nagy a valószínűsége annak, hogy a tábla tartalmazta *Mithras petrogenitus* figuráját is. Jellegzetes sajátossága lehetett a reliefnek a fáklyatartók viseletében a perzsa nadrág szerepeltetése. Sajnálatos, hogy a Mithrast kísérő állatok nem azonosíthatók maradéktalanul, jelenlegi helyzetük alapján úgy tűnik, hogy a kutya mellett a kígyó és skorpió is szerepelt.

A brigetiói Mithras-emlékek sorában szerepel egy olyan töredék, amely ennek a Duna vidéken oly gyakori reliefcsoportnak egyik sajátos típusához sorolható, s amelyen a megmaradt jobb felső sarokban *Mithras petrogenitus* ábrázolása őrződött meg. Azonban a hamisítvány eredetijének ezzel az időközben ugyancsak elkallódott töredékkel való azonosítása nem látszik szükségszerűnek, részint e votívtárgyak viszonylagos gyakorisága, részint a szóban forgó töredék több kiegészítési lehetőséget kínáló, hiányos volta miatt. Brigetióban, mint a pannóniai Mithras-kultusz egyik centrumában, ahol minden valószínűség szerint több Mithras-szentély létét tételhetjük fel, e relieftípusnak több darabja is előfordulhatott.

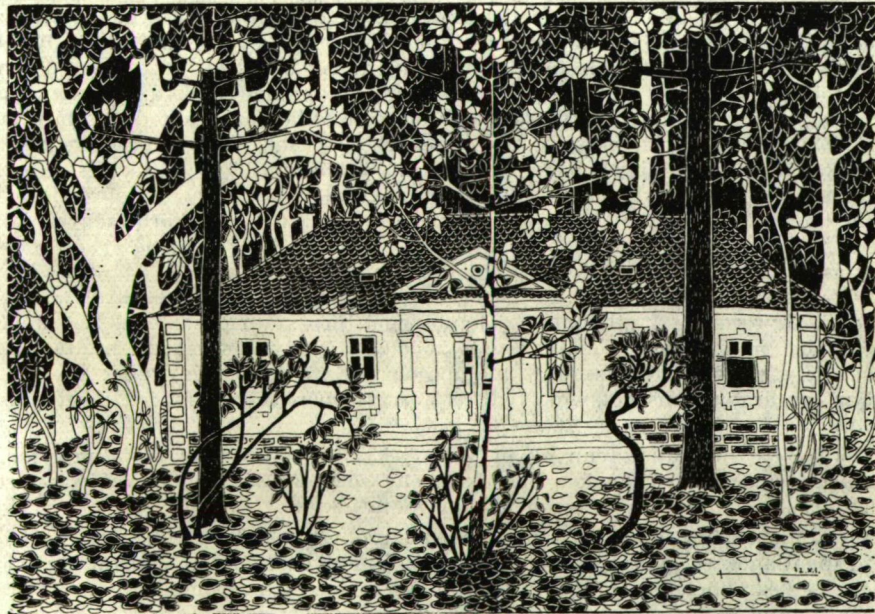
E kikövetkeztetett relief származásáról, előkerülése utáni sorsáról semmi adatunk nincs. Nem tűnik azonban kizártnak, hogy a hamisítvány egyes részletein nyomot hagyó Dolichenus-emlékekkel együtt, Milch Ármin gyűjteményében talált között vele a hamisító. E gyűjteményben, részint a Dolichenum leletanyagából, részint

ismeretlen lehelhelyekről származó egyéb Mithras- emlékek is voltak, s korantsem tünik biztosnak, hogy a különböző múzeumokba (Magyar Nemzeti Múzeum, Du- najský Muzeum-Komarno) került gyűjtemény darabjait hiánytalanul ismerjük ma is.

JEGYZETEK HELYETT

A dolgozatban bemutatott hamisítványt J. Češka és R. Hošek közölték *Inscriptiones Pan- noniae Superioris in Slovacia Transdanubiana asservatae* (Brno, 1967) című könyvük 103 sk. lapján. Képünk (Szathmáry Gézáne rajza) az ott közölt fotó alapján készült. — A brigetói Dolichenus-szentély teljes emlékanyagát közli: Láng Nándor: *Das Dolichenum von Brigetio* című dolgozata, a *Laureae Aquincenses II.* (Bp. 1941) című kötet 165—181. lapjain, ugyanott megtalálható a hivatkozott kömölekek fényképe is. — A brigetói kömölekek egy kötetbe gyűj- tött, megközelítőleg teljes kiadása: Barkóczi László: *Brigetio* (Bp., 1944, 1951), amely egyben a város történetéről, vallási életéről is eligazítást nyújt. A város feliratos emlékeinek korszerű feldolgozása 1974-ben jelenik meg: L. Barkóczi—A. Mócsy: *Die römischen Inschriften Ungarns*, 2. kötet.

A Mithras-kultusz szobrainak és reliefsjeinek magyar nyelven hozzáférhető legjobb ismer- tetése: Nagy Tibor: *A sárkeszi Mithraeum és az aquincumi Mithra- emlékek*, a Budapest Régiségei című évkönyv 15 (1950) kötetében; valamint Nagy Tibor: *A paksi Mithras-dombormű*, *Archaeológiai Értesítő* 1958., 7—17. — Az itt példaként közölt Mithras-dombormű a sárkeszi szentély emlékanyagából való. — A Brigetióból származó töredékes reliefet Nagy Tibor tette közzé, elsőként idézett rá dolgozatában.



VÍGH ISTVÁN RAJZA