

LÁSZLÓ GYULA

Felgyő

EGY HONFOGLALÁS KORI FALU ÁSATÁSÁRÓL

Csongrádtól délre, mintegy 6 kilométerre, nem messze attól, ahol a szegedi útról leválik a majsai, messziről is jól látható domb emelkedik: a Geda-halom. A helybeliek mind a mai napig mondják-mondják, hogy a Károlyi-birtok béresei boroná-láskor egy itt talált kő gedát (kecskollót) használtak nehezeknek. Egyszer megállt a közelben egy hintó s két török úr valamiféle térképet vett elő, kérdezősködött a kőszoborról, megvették, fejét vették s csak úgy dőlt belőle az arany, s azzal elhajtat-tak. Többféle változatban szól erről a monda s a gyermekek éppen úgy ismerik, mint a felnőttek.

Nos, ennek a Geda-halomnak közelében és magán a halmon kezdődött el az ásatás jó húsz esztendeje, s tart kisebb megszakításokkal mind a mai napig és az eljövendő évekig. A terület egykor a Vidre és a Tisza árterülete volt, s csak a háta-kon lehetett megtelepülni. A kiásott leletek a szentesi múzeumba kerültek (egy ket-tős sír a csongrádiban van), az embercsontok a szegedi egyetem Embertani Inté-zetébe, az állatcsontok a Mezőgazdasági Múzeum Állattárába jutnak, a növény-maradványokat pedig a keszthelyi múzeum növénytudósa dolgozza fel. Legutóbb bekapcsolódott a munkába a Hadtörténeti Múzeum térképtára is. Az ásatások na-gyon szerény költségvetésének alapját a Magyar Tudományos Akadémia adja, s ehhez hozzájárul a Csongrád megyei Múzeumok Igazgatósága és a Mezőgazdasági Múzeum. Mindebből évente 4—5 hetes ásatásra futja. Ásató munkásaink a híres csongrádi kubikusok öregjeiből kerülnek ki, mindannyian művészei a földmunkának. Az ásató régészeket jómagam vezetem, fiatal munkatársaim részben az egyetemről, részben az akadémiai intézetből jönnek segítségemre, meg a hódmezővásárhelyi mú-zeum fiataljai is nagy segítséget nyújtanak, tudásukkal, tapasztalatukkal. Minden évben még 6—8 egyetemi régészhallgató is segít, s egyúttal tanulja az ásatás munka-menetét, fortélyait. Ennyi a külső körülményekről és a helyszínről. Most azonban számadással tartozom arról, hogy mikor, miért s hogyan kezdődött el az ásatás, és melyek eredményei. Nem tanulmányt írok most, nem is összefoglaló jelentést, hanem olyanféle beszámolót, mit hallgatóimnak szoktam elmondani, amikor először jönnek le az ásatásra, hogy segédkezzenek.

A középkori magyar falu régészeti kutatása negyven-ötven éve indult meg, egy-ídőben két központban: Kecskeméten és Debrecenben. Amott Szabó Kálmán és Papp László, emitt Ecsedy István volt a kezdeményező, hozzájuk csatlakozott Miskolcon Leszih Andor, Gyulán Implom József, Etén Csalog József s másutt is középkorunk kutatói. Míg régészetünk más korszakai száz-százötven éves múltra tekinthetnek vissza, és ezalatt az idő alatt a megfigyelések egyre finomodtak, a tapasztalatok halmozódtak, középkori falukutatásunk sok ideig csak egyes házak, kemencék, temp-lomkörüli feltárások szűk területén mozgott. Nagyobb összefüggő területeket tárt fel Bálint Alajos (Nyársapáton) és Gerevich László (Csuton). Honfoglalás kori települést pedig egyáltalán nem ismertünk. Középkorunk első nagyszabású ásatási tervét a

Néptudományi Intézet dolgozta ki. Méri István történész, néprajzos, helynévkutató társaival együtt vázolta fel azokat a feladatokat, amelyek megvalósítása ásatásokkal tisztázhatja falvaink középkori életét. Az intézet fejlesztása után egy ideig gazdátlan maradt ez a terv, majd az ötvenes évek elején a Nemzeti Múzeumba került Méri István s jómagam előterjesztést tettünk az Akadémia Régészeti Bizottságának, hogy iktassa tervébe a honfoglalás kori települések kutatását, s ezzel párhuzamosan adjon nagyobb teret középkori falukutatásainknak is. A honfoglalás kori telepkutatást reám bízta, a középkori falvak feltárását pedig Méri István barátomra.

Azzal a feltétellel vállaltam a honfoglalás kori településkutatást, hogy esetleg évekig eredménytelen lesz munkám, hiszen ha 150 évig nem találtak honfoglalás kori falut, nem vállalhatom, hogy azon nyomban reábukkanok. Tudnunk kell ugyanis, hogy IX—XI. századi leletet — ami temetőnek felelhet meg — vagy 1200 helyről ismertünk, de települést Felgyő előtt egyetlen egyet sem. Azóta éppen a felgyői tapasztalatok ismeretében egymásután fedezik fel fiatal régészeink a telephelyeket, és szépen terebélyesedik e korról való tudásunk.

Ám, haladjunk sorjában. Megbízatásom után egyre-másra jelentkeztek a tanácsadók, hogy hol kellene kezdenünk a kutatást. Székesfehérvár — mondták többen. De hát ennek semmi értelme — feleltem —, hiszen Fehérvár mocsarak közti dombokra települt, s minden talpalatnyi területet beépítettek azóta, aztán meg — folytattam — királyi székhely volt, nem falu, s végül ott vannak Fitz Jenőék, akik tudós figyelemmel kísérnek minden felbukkanó nyomot! Legyen Csepel sziget, tanácsolták mások. Jó, de hol kezdjük ezen a hatalmas sík területen az ásatást? Hiába ír Anonymus az itteni szállásról, semmi fogózópontunk nincsen a kezdéshez. Szabolcs! — hangzott az újabb jó tanács. Ez nem is lett volna elvetendő, hiszen Szabolcs megye leggazdagabb honfoglalás kori lelőhelyünk, s ahol temetők vannak, ott településeknek is kell lenniük, de egyelőre messze van a fővárostól, előbb valahol a közelben kellene megismernünk egy települést, hogy tudjuk, mit is kell voltaképpen keresnünk, miről ismerszik meg egy honfoglalás kori falu. Volt persze olyan aggodalom is, hogy hiába keresünk, mert a „nomád népek”-nek nincsen állandó településük. Ez az aggodalom abból fakadt, hogy régebben — és sokan ma is — „vándorló nomád népnek” vélték a magyarok eleit. Valahogy egyszerűbben kellene hozzáfognunk a dolgokhoz — ültünk össze Méri Istvánnal. Figyelmünk Felgyőre terelődött, s elmondom miért. Ebben az időben — száműzve az egyetemről — mint külső előadó láttam el a népvándorlás kor—magyar honfoglalás és középkor előadásait az egyetemen, és az előadók között volt Méri István is. Nos, itt kapta egyik hallgatónk — Kovalovszki Júlia — azt a feladatot, hogy dolgozza ki Szentés környékének a Tiszán is átnyúló területének településtörténetét a régészeti korokban. Ez sokrétű munkát kívánt. Elsősorban is az elérhető régi térképek alapján meg kellett rajzolnia a terület régi vízrajzát, aztán meg a terepet végigjárva be kellett gyűjtenie a felszíni leleteket, pontosan bejegyezve lelőhelyüket a térképbe. E megfigyeléseket egyeztetve a már régebben múzeumba került leletekkel és az okleveles emlékekkel, rajzolta meg végül Kovalovszki Júlia e terület betelepülését a régészeti korokban és a magyar középkorban. Méri István irányítása mellett kiváló munkát végzett. A terület fontosságát az adta, hogy itt van a Böldi rév, amely az őskortól kezdve a legfontosabb Tisza-átjáró volt: ez kötötte össze a keleti világot Nyugattal. A Geda-halomtól 100—150 méterre évekkel az ásatás megkezdése előtt Lajos tanító úr egy honfoglalás kori temetőt tárt fel s ezt Párducz Mihállyal közlé is tette. Tari László dr., Csongrád múltjának tudós kutatója pedig a közvetlen környékről még jónéhány kora Árpád-kori lelőhelyről tudósított. Kovalovszki Júlia pedig terepbejárásakor átkutatta a Geda-halom környékét is: a halmon sok téglatöredéket, környékén pedig sok cserépbogrács-töredéket talált (a cserépbográcsot a honfoglalók hozták a Kárpát-medencébe, ha ugyan már nem a késő avarok!). Felgyő mellett szólt, hogy a területet emberemlékezet óta, sőt sokkal régebbtől fogva csak szántónak használták, nem telepítettek ide épületeket, feltehetőleg tehát sértetlenül találjuk a keresett településnyomokat. Azóta erre a területre új falu települt, Új-Felgyő szövetkezeti község, s

Így az ásások kis területre szorultak össze. Nos, annak idején ez a terület mindenképpen alkalmasnak látszott arra, hogy itt keressük meg honfoglalóink falvát. Ki is mentünk ide helyszíni szemlére Méri Istvánnal, a szentesi múzeum akkori igazgatójával Csalog Józseffel, Kovalovszki Júliával és néhány régészhallgatóval. A munkát úgy osztottuk meg, hogy Méri István megássza a Geda-halom tetején levő, sejthetőleg kora középkori templomot, én pedig az ő nagy tapasztalatára támaszkodva megkezdem a telepkutatóást. Így indult meg a munka, s ezt a következő évtől fogva már egymagam vezetem.

Hadd írjam meg az első napok történetét kissé részletesebben, hiszen úgy vágunk neki a munkának, hogy keressük a „nem tudom mit”, nem lévén semmiféle előzménye a honfoglalás kori faluásatásnak. Az első napokban Méri István tapasztalata teremtette meg a „módszert”. Lejtősebb helyeken — a Geda-halom környékén — szétszórtan 40×50 cm területű aknákat ásattott, hogy láthassuk: van-e telepnyom a mélyben, tehát tűzhely, kemence, házalap vagy cserép kerül-e elő? Ezek az aknák ígéretesek voltak, s így köztük egy 70 cm széles, mintegy 40 méter hosszú kutatóárkot ástunk. Kiderült, hogy átlag 30 cm mély termőföld alatt, szép, tiszta homokréteg terül el. Ebben a homokban, árknunk vonalára ferdén egy mélyfekete haránt-sávot figyelhettünk meg — egykori beásás nyomát. Jobb híján ennek menetét követjük metszetekkel. Kiderült, hogy egy hosszú árokra bukkantunk, és amikor megkezdjük az árok földjének kibontását, mindjárt az első napon, úgyszólván az első órákban nemcsak bogrács-töredékek kerültek elő, hanem egy honfoglalás kori nyilcsúcs is! Megvolt tehát az, amit 150 éve nem találtak: megvan a honfoglalás kori település (szomorúan kell megjegyezmem, hogy évek múltán a Nemzeti Múzeum időszaki kiállításáról ezt a nyilcsúcsot ellopták, csak rajza maradt meg a jegyzőkönyvben!). Ettől a pillanattól kezdve már biztonságosabban mozogtunk, és az árkos feltárás helyett áttértünk a szelvényekre, bár nem tudtuk még, mi fog kibontakozni. Megzavarta biztonságunkat, hogy ugyancsak az első napon egy téglá is előkerült ebből az árokból, s néhány „méhkas alakú gödörnek” is nyomára bukkantunk. Ez talán szarmata időre vallana? Méri István kérdezte is tőlem: volt-e a szarmatáknak téglaháza? Mire vállamat vonogattam, mert még nem tudhattam, mit tartogat a jövő, és hogy téglákat szerte az egész területen találunk majd árkaikban, s hogy mindez a legértékesebb bizonyosságát jelenti annak, hogy a korai magyaroknak volt már tégláépítésetük! Napok teltén azt tapasztaltuk, hogy árknunk derékszögben elfordult. Maga az árok pedig kettős ívű volt (a későbbiekben is ilyen árkokat találtunk): szélén kis csatorna, majd a mély árok. Találtunk egy beleásott kemencét, amelynek alját cserépbogrács-töredékekkel rakták ki. A darabokból a Nemzeti Múzeum restaurátori műhelyében egy ép bográcsot ragasztottak össze hozzáértő emlékmegóvók.

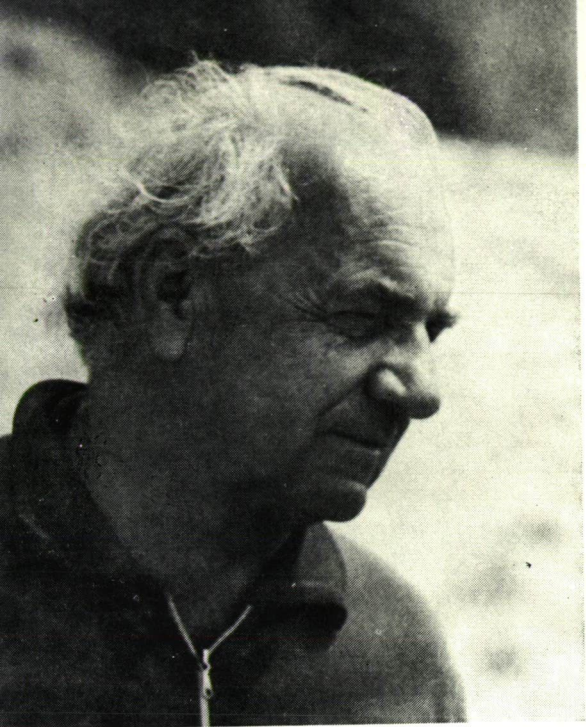
Am, ha így folytatnám ezt a beszámolót 20 évünkön keresztül, bizony kevés lenne a Tiszatáj egész évfolyama is, tehát összefogom legfontosabb eredményeinket, mert a továbbiakban már tervszerűbben haladhattunk, hiszen megvolt az árok, amely vezetett minket. Sajnos, ásatási felületeinket az évek során csak toldoztuk-foldoztuk, ott folytattuk az előző esztendő ásatását, ahol szabad területet kaptunk, mert hol lucernát vetettek előző felületeink mellé, hol csak ősszel került szedésre a kukorica. Irigykedve gondoltunk például csehszlovák kollégáinkra, ahol a nemzeti régészetet úgy megbecsülik, hogy évente több holdnyi területet tárhattak fel, s ekként világosan kirajzolódtak előttük a jelenségek, és pontosan ott folytathatták a következő évben, ahol abbahagyták, a felületek nyitva maradtak és az áttekintés mind nagyobb s nagyobb lett. Mi meg, amit kiástunk egy évben, be kellett takarjuk, s örvendhettünk, ha a következő évben melléilleszthettünk még néhány szelvényt, s nem kellett valahol messze keresnünk szabad területet! Megkerestük, hogy a derékszögben elfordult árok hogyan halad tovább és azt tapasztaltuk, hogy az árok nagyjából téglalap alakú (úgy 40×25 méteres) területet zár körül. A későbbiek során is ilyen „kerteket” találtunk s irányuk nagyjából megfelelt az itt uralkodó széliránynak.

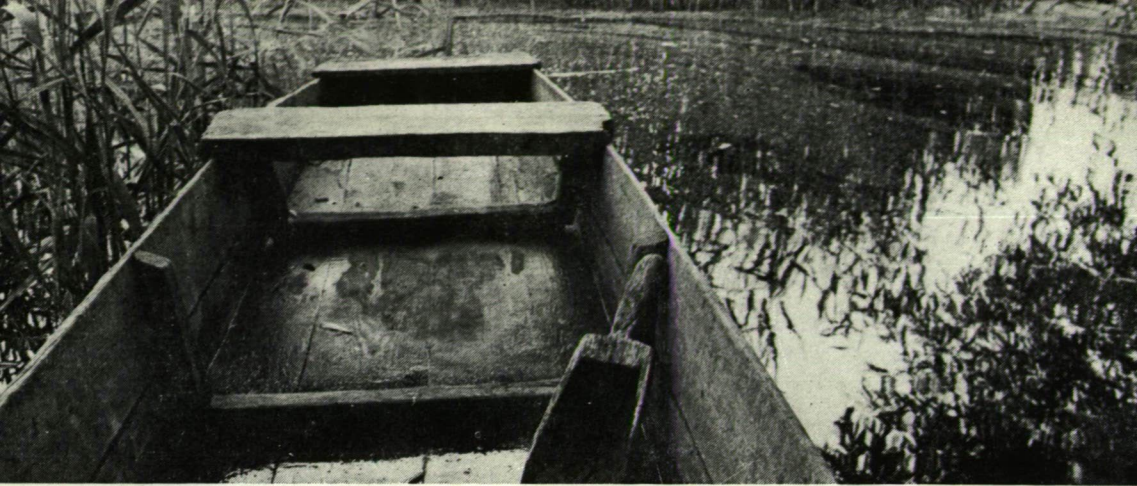
Az utóbbi években segítségünkre sietett az „Alföldi róna” Tsz, és már nem kell évenként betakarunk szelvényeinket!

Úgy látszik, hogy a területet, a falut egykor, a honfoglalás korában és a következő századokban ilyen árkok-sáncok tagozták (hiszen ahol árok van, ott a kitermelt föld sáncot is alkot!). Természetesen érdekelt minket, hogy mit zártak körül ezek a földsáncok és árkok. Itt ért az első meglepetés: semmit! Semmi nyomot, tűzhelyt, beásott házat nem találtunk a legtöbb ilyen „kert”-ben. De hát akkor minek volt a nagy földmunka? Időbe tellett, amíg a „semmi” is következtetni tudtunk (minden ásatáson szinte újra kell kezdeni megtanulni a földet vallatni, nincsen két egyforma feladat!). Elmondom, hogy miként ébredtem rá, hogy ez a „semmi” értékesebb lelet, mintha valami kézzelfogható találtunk volna. Említettem, hogy a termőföld alatt, szép tiszta homokréteg húzódik. Nos, az ebbe beásott árkok töltélföldje hol világosabb, szürkésebb, hol feketésebb, néha egészen koromfekete volt. Kezdetben arra gondoltam, hogy ezek az árkok nem egykorúak, hanem a világosabb színűek abból az időből valók, amikor még vékony termőréteg fedte a szűztalajt, tehát a „földművelés kezdetei”-nek korából valók, a fekete, zsíros kitöltés pedig a későbbi korokból, amikor már vastag volt a szántott réteg. Ez a gondolat kézenfekvőnek látszott mindaddig, amíg ki nem derült, hogy a világos és sötét kitöltés egyazon „kert” árkában van meg! Ez a tapasztalat bővült azzal, hogy a sötét kitöltésekben sok állatcsontot, edénytöredéket, tégladarabot találtunk. Éppen ez vezetett a megoldáshoz: a sötét kitöltés oka az árokba került sok szerves anyag, ételmaradvány stb. Ez pedig csak úgy kerülhetett ide, hogy a „kert”-nek ebben a végében ház állott! A házból kidobott szemét színezte sötétre az árok földjét. Az olvasók nem is sejtik, hogy ez a megfigyelés milyen „forradalmi” újdonságot jelentett ásatástechnikánkban, régészetünkben. Eddig ugyanis csak azt találtuk meg ásatásainkon, amit elődeink a földbe beleástak (sírok, házak, gödrök, árkok stb.), most azonban már következtetni tudunk a föld felszínén állt, és nyomtalanul eltűnt épületekre is. Házaink javarésze honfoglalás kori telepünkön nem putri volt, nem földkunyhó, hanem földre épített ház. Még hozzá úgy építették, hogy nem ástak alapozást, hanem csak elegyengették a felületet, akárcsak a kazárok, vagy a múlt század turkománjai. Ha semmi más eredménnyel nem járt volna ez az ásatás, ez egymagában is felbecsülhetetlen, hiszen a „putrilakó” honfoglalókról megtudtuk, hogy házakban éltek! Később még írok arról, hogy hány fajta házunk volt, és hogy nagyon kiművelt építőtudással jöttek ide honfoglalóink, nemcsak sátraik és földkunyhóik voltak! Ez volt egyik legfontosabb eredménye Felgyőnek: meg tudtuk figyelni azt is, ami „nyomtalanul” eltűnt s ezzel „igazságot szolgáltatunk” honfoglalóinknak, akikről úgy képzeltek, hogy szegényes, kisméretű földkunyhókban laktak volna!

Továbbmenve eredményeink mentében, inkább tallózva, mint ismertette, megemlíteném, hogy találtunk esőcsatornákat, amelyek tekintélyes házalaprajzot zártak körül, és az esőcsatorna partján szétmállott, szétfolyt agyagréteget: aligha lehet kétségünk abban, hogy vertfalú ház maradványaira bukkantunk (sem itt, sem a következőkben a tűzhely nem a házban volt, hanem előtte). Nagy öröm volt, amikor egy nagyjából kör alakú foltot találtunk (úgy 5–6 méter átmérőjűt). Megvan a körház! — gondoltam és egyre mélyebbre hatolva valóban sok hamut, szénmaradványt, paticsot s más mindent találtunk, és az égett rétegben egy könyvtáblaveretet, amelynek szalagfonatai jól beleillenek a XI. századba. Megvan „a pap háza” sejtettük, de azután kiderült, hogy tévedtünk, egy nagy szemétdörrre bukkantunk, amelybe valami nagy tűzvész nyomait takarították be. (Másutt a területen nem találtuk tűzvész nyomát, tehát nem mondhatjuk például, hogy a tatárok égették volna fel a falut.) Egyelőre eltűnt tehát a körház gondolatának felvillanó öröme, de hála istennek nem véglegesen, mert a következő években egész sor jurtát találtunk, elsőként a magyar földön (ma már a nyolcadik-kilencediknél tartunk).

Erről külön kell számolnom, hogy hogyan is bukkantunk rá az elsőre. Ásatási területünkön megtervezték a szocialista falut s kilométer hosszú vízvezetéki csatornákat ástak. Számunkra ez „főnyeremény” volt, hiszen úgyszólván helyettünk szel-





delték keresztül-kasul a területet „kutatóárokokkal”. Ailyen értékes volt ez az árokhálózat, éppen olyan nehéz munka várt állandó ellenőrzésével és megfigyelésével. Véletlenül egyedül voltam az ásatáson és munkásaim, hol egy fél kilométerről kiabáltak, hogy „tanár úúúú! jöjjön”, s loholtam oda, hogy megnézzem mit találtak, hol másik helyről szolt a hívás, s így ment napról napra. Esténként holtfáradtan pihentem le, de megérte, mert legalább tájékozódni tudtunk a falu kiterjedéséről. Nos, e futkorászás közben az egyik vízvezetéki árokban, két széles, egymás felé tartó régi árok bontakozott ki. Ez már az ásatás utolsó napján volt, s e derékszögű találkozás tisztázását a következő évre halasztottam. A következő esztendőben párhuzamos szelvényt ástam és megtaláltam — egy másik, még hatalmasabb, jó négy méter széles árok szegletét! Ezt követtük és kiderült, hogy egy kb. 10 méteres négyzetet zártak körül, s ennek a nagy ároknak kapuja is volt, de ami fontosabb; a négyzeten belül szépen, tisztán kirajzolódott egy szabályos körcsatorna. Megvan a jurta, hazánkban az első! (Azóta itt és másutt már kerültek elő jurta alaprajzok. Így szokott ez történni, ha valami először felbukkan, akkor szinte sorozatban követik az új s újabb megfigyelések.) A tűzhely itt is kint volt a bejárat előtt (lehet, hogy a jurtában is volt, de a földfelszín megkopott, és az idő eltüntette a nyomokat). A meglepetést még fokozta, hogy az egykori kerek nemezsátrat hatalmas védőmű vette körül, az árok mélysége még ma is 2—3 méter körül volt, ami azt jelentette, hogy a sánc is legalább ilyen magas volt, s feltehetőleg még sövény, esetleg fakerítés is volt a tetején. Egyszóval az a szállás nem nomádszállás volt! Hiába a nomád pásztorsátor (jurtá), ezt helyhez kötötte a heteket, talán hónapokat igénybe vevő nagy védőmű sáncja és árka!

Az eddigiekben egy vert falú házról adtam beszámolót, most egy jurtról, de ezenkívül az egyik árokban — s most az ideai ásatáson is — boronaház nyomait is megtaláltuk. Am mindezeknél fontosabb a sok téglatöredék, ami az árokban világosan tanúsított arról, hogy a faluban téglaházak is álltak, méghozzá tekintélyes számban! Téglaházak a honfoglalóknál és a X. század magyarjainál? — hitetlenkedhetnek azok, akik úgy tanulták, hogy a téglapítkezést a nyugatiaktól tanultuk volna el a XII. században! Erre a feleletem az, hogy nemcsak az árokban (és meglátjuk majd, a temetkezésekben) talált téglák a bizonyságok, hanem az lenne a csoda, hogyha Árpád magyarjai nem ismerték volna a téglapítkezést, hiszen a kazároknál és volgai bolgároknál szelvényben használták ezt az építőanyagot. Mi pedig ezek közelében éltünk a honfoglalás előtt!

Találtunk több, úgynevezett „szabadtéri kemencét” is. Ezek számomra új kérdést vetettek fel: nem lehetséges-e hogy valamiféle nyári konyhában voltak, fedél alatt (de az épületet elhordta az idő), merthogy lejtős lejáratak szinte vezette volna az ömlő esővizet a kemencébe!

Tovább tallózva az eredmények között, hadd mondjam el másik esetét is annak, amikor abból következtettem, ami nincsen. Fent ástunk a Geda-halom tetején, a temetőt tártuk fel, mert ehhez Méri István barátom nem nyúlhatott, lévén a domb szőlővel beültetve. A szőlőskertet megszüntették s így semmi akadályja nem volt, hogy a templom körüli temetőt megássuk. Fent tanyáztunk a dombtetőn s körülöttünk hatalmas, frissen szántott földek terültek el. Felfigyeltem arra, hogy a fekete földben nagyméretű sárga foltok voltak (a szűz talaj homokja!) s ezek a foltok mintegy koszorúként övezték a dombot 20—30 méter távolságban. Volt belőlük vagy 8—10 (némelyik elmosódott volt, azért ez a bizonytalanság). Pontosan bemértük a foltokat s hozzáláttunk megásásukhoz, de az égvilágon semmit sem találtunk bennük, sem egy cserépdarabot, se égett foltot, vagy éppenséggel faszendarabot. Mik lehetek ezek a foltok? Ez a kérdés egybeesett azzal a megfigyelésünkkel, hogy a Geda-halmot a templomépítésre feltöltötték, jól ledöngölt fekete földdel. Pillanatnyi villanás: hát persze, Szt. István (II. törvénykönyv 1) parancsba adta, hogy „tíz falu építsen egy templomot”. Íme, itt a kézzelfogható bizonyság. A Geda-halmot, amely régi — feltehetőleg bronzkori halomsír volt — meg kellett emelni a templom számára, s tíz falu hordta a jó fekete földet a közelből, mindegyik falu más helyről. Mivel a terület

azóta legelő volt, s később szántóföld, az egykori földkitermelés foltjai megmaradtak. Ilyenfajta „kalákamunkát” találtunk az egyik elkezdett jurtaárokban is, nagyjából itt is tíz helyen dolgoztak egyszerre s a köztük meghagyott gátat-falat még nem bontották el.

Sajnos eddig nem sikerült nyomára bukkannunk az egész falut övező nagy ároknak és sáncnak, pedig az emberek mondták, hogy szántás közben nagy sötét vonulatot találtak.

Egyelőre a falunál maradván, még néhány megjegyzés: sok malomkődarabot találtunk. Ezek közettani vizsgálata még nem történt meg, s így nem tudjuk, honnan vásárolták a régi felgyőiek malomköveiket, de nem is ez ütött szeget a fejembe, hanem a következő. Innen nem messziről az egyik tanyai gazda egy ép malomkővet hozott be, amit acélekéje végigkarmolt, de nem tört el. Ez ejtett gondolkozóra: hogyan törtek darabokra ezek a kemény kövek? Hiszen ha a puha földre ejtik őket, még szilánkjuk se pattan! Ezek nem törtek, hanem ezeket törték! Nyugatról ismerünk adatokat a XI. századból, hogy a földesurak összetöretik parasztjaik malmait, hogy hozzájuk vigyék gabonájukat őrletni s dézsmáltatni! Bizonyos, hogy itt is valami ilyenféle erőszakról van szó. Ezt megerősíti az a „kincslelet”, amelyet egy gödörbe ástak el, s amelyben vasholmik mellett egy ép pár malomkő is volt. Egykori gazdája rejtette ide, de már nem térhetett haza, „kincse” a földben maradt. A területről előkerült egy korai (XI. századi) sarkantyú is, a falu tehát nyilván köteles volt katonát szolgáltatni, vagy a faluban őrség volt, erre az is bizonyág, hogy a korábban feltárt X. századi temetőben is az egyik sírban kétélű kard volt, ez pedig annyit jelentett, hogy Géza vagy Szt. István „modern” hadseregének egyik tagját temették el a falu temetőjébe!

Külön és fontos fejezetet alkotnak az ásatás állatcsontjai és növénymaradványai. Ló-, szarvasmarha-, juh-, disznó-, baromfi-, sertés- és macskacsontok kerültek elő, és 5—6 kutya ép csontváza. Ezekon kívül búza, árpa, köles és más természetű növények magjai. Akárcsak egy mai falu kemétdombjait ástuk volna fel! Nem voltak ezek nomádok, hanem földművelő-állattartó népek telepedtek le ide a Böldi rév átjárójához a X—XII. században (az egész Tisza mentén a mai napig is csak itt van két szemben fekvő város: Csongrád és Szentés).

Eddig beszéltünk honfoglalás korról, X—XII. századról, de számot kell adnunk arról, hogy mi határozza meg a település korát, kezdetét és végét. Erre röviden válaszolva: 1. A település néha átvágja a kései avar sírokat (erről alább lesz szó), tehát későbbi a IX. századnál; 2. a honfoglalás kori nyílcsúcs a X. századra keltezi a település kezdetét. A század végéről való a temetőben talált kétélű kard; 3. a rövid tuskjú sarkantyú a XI. századra mutat, s ugyanebből a korból származik a „miskönyv”-veret; 4. az edénycserepek is koraiak (pontos időrendjüket nem ismerjük), a honfoglalás korától a XII. századig terjed koruk. Meg kell jegyeznünk, hogy semmiféle nyomát például annak, hogy a XIII. századi tatárdúlás pusztította volna el a falut, nem találtuk, nincsen például égési réteg a házakban, árkokban. Egyetlen égési emlék az a nagy hamusgödör, amelyben a miskönyvveretet találtuk. Ellenben nyomát találtuk a területtől kissé északabbra egy késő törökori településnek (szép, mázas kerámia került innen elő, ami azonban a múzeumban „elkallódott” a hatvanas évek elején). A Lázár diák térképén szereplő „Felgye” (1528) vagy itt terült el, vagy — ami kézenfekvőbb — az innen délre fekvő Felgyő major helyén.

Most pedig néhány szó „az ásatás melléktermékeiről”. Ez az idézőjel nem akarja kisebbiteni a többi leletek jelentőségét, csak azért került ide, mert feladatunk a korai magyar település meghatározása volt, s minden más ehhez képest másodrangú jelentőségű. Az ásató kötelessége, hogy minden jelenséget egyforma gondnal tárjon fel, akár belevág az ásatás céljába, akár nem; nos, így mi is seregnyi értékes megfigyelést tehattunk. Íme néhány:

1. Találtunk egy, feltehetőleg a neandervölgyi ősember korából való pattintott kőszekőt! Ez „szenzáció” lenne, hiszen az Alföldön eddig csak a jégkor végéről (Szeged-Óthalom) ismertünk leleteket, a miénk pedig úgy 80 000 éves lehetne. Gya-

nússá teszi a leletet, hogy magasan, az első-második ásónyom között került elő. Fontosságára tekintve megkértem G. Csánk Veronikát, őskőkorunk kiváló kutatóját, hogy jöjjön le ellenőrizni a leletet és a lelőhelyet. Ő kb. 4 méter mélyen találta meg azt az üledégréteget, amelyből származhatnék a kőeszköz, de a rétegben semmi nyoma nem volt az emberi életnek, a terepen pedig semmi nyoma annak, hogy valaha is ilyen mélyen leástak volna. Lehetségesnek tartom, hogy a közeli úthoz hordott tördelt körétegből kerülhetett ide ez a magányos „kőeszköz”. Mindenesetre erős kérdőjelet kell tennünk eredetiségéhez.

2. Biztos település- és telepnyomokat találtunk a bronzkor fiatalabb szakaszából (vatyai műveltség), temetőjében tetemtemetkezés (csontvázak) és hamvasztásos temetkezés (urnák) egyaránt megtalálható. Távollabb e temetőtől szarmata (i. sz. I—IV. század) temetőt találtunk s itt-ott településnyomokat. Az Ūrmös tanya területén a bronzkori temetőbe ágyazva, kora és késő avar temetőt tartunk fel, benne két hamvasztásos szláv sírral (a temető egyik kettős sírját kiemelték, és most a csongrádi múzeumban látható). Érdekes elmondanom, hogyan bukkantunk rá a temetőkre, mert egy termékeny tévedés vezetett nyomra. Azt gondoltam ugyanis, hogy azokon a hátakon, amelyekben cserépbogrács-töredékeket találunk, egy-egy honfoglalás kori nagycsalád települt meg, s mindegyiknek megvan külön temetője. Egyet már feltártak előttünk, s most kerestem a többit. Ezért villant fel tekintetem, amikor Ūrmös Jani bácsi mondta, hogy földjén nyugat-kelet irányítású csontvázat talált, de visszatemette, mert meg akart várni vele minket. Így temetkeztek Árpád magyarjai, de ez a sír korai avar volt. Az itt meginduló ásatások a bronzkori és avar temetőben korai magyar település feltárásihoz is vezettek, s jóformán már csak ez a terület maradt meg ásatásaink számára, mert a többire rátelepült az új szövetkezeti falu. A nagycsaládi temetők ötlete azért mégsem volt hiábavaló, s ez főleg Tari László térképének magyarázatakor derült ki. Rövidre fogva, a következőkről van szó. Kezdetben a nemzetség vagy nagycsalád fejének szállásán, a család területének gócpontjában épült a templom, s ez adta az egész település nevét, de környékén a rokon családok nyolc-tíz gócban települtek meg (talán éppen ez az alapja a „tíz falu épít-sen egy templomot”-nak!). Amikor a nagycsaládok túlnépesedése során „kenyértörésre” került a sor, azaz önállósodtak s templomot is építettek, akkor kapott a településnek ez a része új nevet. Megvan tehát a „tíz falu” s tíz temetője, de nem egyetlen faluban, hanem nagy területre elszórva.

Az avar temető valódi „szenzációja” egy ma is megfújható csont kettős síp! Az egyetlen hangszer egész Európából a VIII—IX. századból. Szőke Ágnes gondos feltárása teljes épségben hozta napvilágra. Bige József fűzte ismét egybe a két sípot s elkészítette fűvókáját is, Vargyas Lajos állapította meg, hogy esetleg ősi finnugor hangsor fújható meg rajta!

Ha már a temetőknél tartunk, essék néhány szó a Geda-halom korai temetőjéről is. A templomot — kis falusi templom volt, kiváló agyagalapozással — mint említettem, Méri István barátom tárta fel, míg a körülötte fekvő temetőre csak a szőlő kiirtása után kerülhetett sor. A sírok a szentély körül és a déli oldalon tömörödtek, nyugaton, de főként északon alig volt sír. Ez érthető, ha eszünkbe idézzük a középkori festett templomok belsejét: a déli falon és a szentélyben ábrázolták az Ūszövetség jeleneteit és a templom védőszentjét, vagy éppenséggel az Ūdvözítőt, az északi falra került az Ūszövetség és a pogányság, nyugatra meg az utolsó ítélet. A holtakat tehát az Ūdvösség falaihoz temették, s nyilván súlyos oka kellett legyen annak, ha valaki az északi fal mellé került. Fontosabb ennél számunkra, hogy a temetkezések pontosan tükrözik azt, amit a fálunál tapasztaltunk, úgy látszik kit-kit olyan sírba temettek, amely megfelelt az élő házának. A halottak házai is vagy fából vannak (ácsolt koporsók), vagy téglából! Vagy pedig szemmel látható, hogy a halottat nemezbe, szőnyegbe csavarták (ez felelne meg a jurtbani lakásnak), érdekes, hogy agyaggal bélelt sírra nem bukkantunk, igaz, hogy a faluban is csak egy agyagfalú házat találtunk!

*

Kérdik — s kérdezzék — miért halasztom az ásatásról szóló, mellékletekkel, fényképekkel, rajzokkal felszerelt tudományos jelentés közzétételét. Hiszen ez az első, a honfoglalás korig visszavezethető településásatásunk, s a később indult ásatások már ennek tapasztalatait használva, előbb jelennek meg. Nem baj, hiszen nem az elsőség kérdése a fontos. Akik türelmetlenek: igazuk van; nekem, hogy halogatom a közlést: igazam van! Nos, miért? Természetesen szeretnők tudni, hogy milyen is volt egy honfoglalás kori, kora Árpád-kori falu élete, hiszen eddig csupa földputrikról hallottak. Ez a kívánság jogos ugyan, de egy ilyen falu feltárására — még a legnagyobb anyagi támogatás mellett is — tíz-húsz esztendő t kellene szánni, de évi húsz-negyvenezer forinttal — amennyit kaptunk — 100—200 évig kellene ásnunk. Ám itt már a teljes feltárásra sor sem kerülhet, hiszen az új falu ráépült a régre! Alig maradt már feltárható terület. Nos, mennyiben van igazam nekem a halogatásban? Azt szoktam mondani: van egy csodálatos honfoglalás kori, kora Árpád-kori oklevelünk, amelyben pontosan bennefoglaltatik az akkori falu élete, minden jelenségével. Sajnos, ez az oklevél nem levéltárban van, ahonnan kényelmesen ki lehetne venni, hanem Felgyőn a föld alatt! Hossza körülbelül 800 méter, szélessége 400 méter és 30—70 cm föld fedí, ezt a földtakarót csak itt-ott tudtuk eltávolítani. Olyan az egész, mintha egy oklevelet letakarnánk s takaró papírlapon itt-ott ki-kivágnánk néhány négyzetcentimétert, kisebb-nagyobb felületeket (ásatásaink), de mindenképpen elenyészőt az egészhez képest. Maradván a hasonlatnál, itt egy-két szó válnék láthatóvá, amott egy mondatrödék, egy további „ablakban” talán csak egy rag, ismét távolabb néhány összefüggő szó. Nos, kérdem történész barátaimtól, akik joggal sürgetnek, melyiküknek volna mersze e foszlányok alapján elolvasni az oklevelet? Pontosán így vagyunk mi is. Hiába csináltattam az egész területről 10 cm-es rétegvonalas térképet (Balás Vilmos bravúros munkája), hiába siet a Hadtörténeti Múzeum repülőfelvételekkel segítségünkre. Mindez valóban segít, de nem ad bátorságot arra, hogy az összefüggéseket, kapcsolatokat most már feltárhassuk, hiszen az „oklevél” nagy részét föld takarja. Ezért van igazam nekem! Minden év ásatásából új s újabb részletek megvilágítását várom, ami teljesebbé tenné a képet. Mégis úgy határozottam, hogy megünneplem majd 70. életévemet azzal, hogy egy terjedelmes jelentésben adok számot az eddigi munkákról és a folytatást rábírom a fiatalabb nemzedékre, egykori tanítványaimra.

*

Ez a beszámoló — mint írtam is feljebb — nem tudományos jellegű közlés — bár minden szava hiteles — s éppen ezért szívesen egyeztem bele, hogy Móser Zoltán barátomnak, a kiváló fényképésznek az ásatáson készített „hangulatfényképei” kísérik beszámolómat. A tudományos hitelű rajzok, fényképek, metszetek és a rokon tudományok képviselőinek (embertan, állattan, növénytan) közleményei majd a „születésnap jelentésben” látnak napvilágot.