

Kora középkori falunyomok a Csongrád megyei Eperjesen

(*Bevezetés helyett* — meg ez a forma most amúgy is divatos.) Gyakran kérdik a régészeket, hogy mit csinálnak egész évben, amikor éppen nincs ásatás? Nos, többek között akkor készülnek a kérdezőknek szóló írások is, melyek általában egy-egy kor vagy problémakör kutatásában elért megfigyelések — szándékunk szerint ilyenkor kevésbé „akadémikus” stílusúra szabott — összegzését kísérlik meg. Ez az írás most — nem célját, hanem a jellegét tekintve — másfajta szeretne lenni: ezúttal az *egyest* kapcsoljuk az *általános*-hoz. Egy, 1977 nyarán lezajlott ásatás pár eredményéről s a velük kapcsolatos gondokról, gondolatokról számolok itt be.)

A szóban forgó eperjesi (Csongrád m.) ásatás előzményei 1969-re nyúlnak vissza, amikor e falu nagykirálysági részében egy temető feltárásába kezdtem. (Az ott mutatkozott első eredményekről röviden beszámoltam a Tiszatáj 1972/8. számában.) Az akkor megindult s a következő években folytatott munka kiderítette, hogy egy — valószínűleg igen nagy kiterjedésű — korai magyar temetőre találtunk, melynek mostanáig csak egy kicsi részletét (48 sírt) tudtuk kibontani. A csontvázak mellett talált pénzek azt mutatják, hogy mi a temetőnek a XI. század második felében — András és László királyok uralkodása körül — használt részére bukkantunk. (Sok, másutt végzett ásatás alapján elképzelhető, hogy e temető első halottait még az államalapítás körül, a X. század vége táján teheték le a földbe.) Közben, mint a legtöbb régész, az ásatás egy-egy alkalom nyújtotta szünetét kihasználva, újabb lelőhelyek „vadászatára” — szaknyelven: terepbejárásra indultam a környéken. Ennek során általában a dombos helyeket, partoldalakat szokás felkeresni, ahol a 30—50 cm-ig lehatoló szántás nyomán gyakran találhatók régészeti jellegű településnyomok (edénytöredékek, állatcsontok, olykor a kiszántott tűzhelyek vöröslő foltjai stb.). A csongrádbeli Eperjesen nem volt nehéz dolgom, mert az éppen kutatót temető egy olyan, hosszan elnyúló dombvonulaton van, melyen már korábban megismert lelőhelyek sorakoznak: néhány kilométerrel távolabb Nagy Katalin egy középkori falu nyomait találta meg, valamivel messzebb pedig (Eperjes-Kiskirályság, Gádoros-Bocskai utca) kiemelkedő jelentőségű honfoglalás kori leletek kerültek napvilágra (az utóbbiak egy részét magam bontottam ki). Az 1969-es ásatás idején így találtam azután rá — Orosz Imre, akkor eperjesi tanár társaságában — az általam feltárt temetőrészlettől kb. 1 kilométerre DNy-ra egy földnyelvszerű partos helyre, ahol a friss szántásban nagy területen szétszóródva találtunk kora középkori cserepeket. E helyen 1971-ben és 1976-ban tájékozódónak szánt, kisebb ásatásokat végeztünk. Az előkerült anyag már akkor megerősítette a lelőhely jelentőségére vonatkozó előzetes sejtésünket, de a feltárás csak most, 1977 júliusa után vált különösen érdekessé.

Előljáróban — nemcsak a történelmi időrend kívánja így, hanem az ásatásunk története is — a felfedezett gepida telepnyomokról essék néhány szó. Előkerülésük a korai népvándorlás kor kutatóinak ugyanolyan újszerű és értékes, mint amit az ugyanitt talált, későbbi századokból származó leletek jelentenek az avar kor régészetiének.

A gepida — keleti germán eredetű nép, a III. században költözött be a Felső-Tisza vidékére. Attila idejében ők is a meghódolt népek közt voltak, majd a hun

uralom megszűnte után egy jó évszázadon át (448—567) a Tiszántúl birtokosai lettek. (Történetüket, leleteiket — közöttük a pompás formájú és díszítésű edényeket, ruha-
kapcsoló fibulákat — Bóna István: A középkor hajnala című kiváló könyvéből [Budapest, Corvina kiadó, 1974.] ismerheti meg az érdeklődő.) Ásatásunk egyik, újdonságot hozó eredménye abban áll, hogy a gepida kor anyagi műveltsége — e tekintetben az avar és honfoglalás korral is hasonlíthatjuk össze — majdnem kizárólag a sírleletek révén ismeretes, minthogy településnyomot eddig csak igen keveset tártak föl. Az eperjesi Csíkos táblában most éppen erre nyílik majd lehetőség.

Az első gepida házra az 1976-os idényben bukkantunk rá, de idő szűkében akkor csak az egyik felét tudtuk feltárni. (Az ásatások *kezdetén* a véletlen is szerephez jut, amikor az első szelvényt akár csak 1 méterrel errébb vagy arrébb jelöljük ki. Így történt, hogy az általunk előzőleg kimért ásatási szelvény egyik fala a négyszög alakú házat pontosan az átlója mentén osztotta ketté. Az 1976-os ásatás utolsó hetében már nem sikerült továbbrakni a szelvény partjára — azaz esetünkben éppen a ház másik része fölé — kidobott nagy mennyiségű földet.) Nem bánkódtunk rajta, mert a feltárandó objektumnak hasonló módon való megfelezése egyébként is tanácsos. Ily módon ugyanis a bontás közben megfigyelt vagy éppenséggel szem elől tévesztett jelenségek folytatását a másik félrész kibontása során még ellenőrizhetjük, ráadásul az átmenetileg feltáratlanul hagyott rész tükörsimára nyesett oldalában (szaknyelven: tanúfalában) megkapjuk az említett jelenségeket egymás fölé rétegződve, függőleges metszetben is. Ez a kettéosztás hasznos még azért is, mert a második fél feltárásához már az elsőnél szerzett ismeretek, észrevételek birtokában kezdetheleg hozzá. Később ez valóban így is lett a gepida ház történetének feltételezett visszapörgetésénél — de előbb beszéljünk még magáról a házszerkezetről.

Kelet-Európában egészen a középkorig meglehetősen ritkán épültek felmenő falú vagy csak félig földbeásott falusi házak — semmi csodálnivaló nincs hát abban, hogy az V—VI. századi gepidák is a földbe vájták épületeik nagyobbik felét. E típusnál tehát a felszínen csak a tetőszerkezet volt látható. A szóban forgó házfajta a kora középkorban Európa-szerte szélesen elterjedt, kialakulását a kutatók egy része az éghajlat ez idő tájt való lehűlésével magyarázza. (Megjegyzendő, hogy hasonló háztípusokat a Kárpát-medencében kis számban már a korábbi századokból is megfigyeltek.) Az eperjesi gepida ház tetőzetét is — ehhez az általános típushoz hasonlóan — két ágasfa tartotta. (A ház padlóján jelentkező, kb. 25 cm átmérőjű cölöplyukak szabályosan kerek foltját nehéz lett volna szem elől téveszteni.) Az ágasfák elhelyezése azonban a szokványostól eltérőnek látszik, itt ugyanis nem a ház hosszszanti tengelyében, egymással szemben álltak, hanem egymás közelében, a két szomszédos házfalnál. (Így tehát a tetőszerkezet majdani helyreállításakor a szokástól különböző tetőkonstrukcióra kell gondolnunk.) A házfalak mentén, a padlón 3—4 cm átmérőjű karólyukak sorakoztak — ezek a tetőszerkezetet tartották. A földbe ásott ház fenekét, azaz a térben: legalsó, időben: legelső járószintet a mai felszíntől mintegy 130 cm-re találtuk meg. Mivel gepida kori leleteket már a legfelsőbb, szántás által megbolygatott rétegben is találtunk, kézenfekvő az egykori földfelszint a mainál nem kell sokkal magasabban feltételeznünk. (Másként fogalmazva: a domb ezen részén az eltelt másfél ezer év alatt kevés föld kophatott le.)

Talán a ház történetéből is sikerült valamit megragadni. A legelső járószint fölött mintegy 15 cm vastagságban, további (kb. 12—15 db) járószinteket figyeltünk meg. Ez utóbbiakat úgy kell elképzelni, hogy a ház fenekét a behordott sárral együtt keményre járják-döngölik (némelyik réteg annyira vastag és erős, hogy bontását a kezdő régészhallgatók sem tévesztik el), melyre egy idő elteltével vagy egy-egy árvíz, nagyobb esőzés után újabb és újabb rétegek kerülnek. A földes padlójú alföldi parasztházakban a századunk elején átlag évente, két évente raktak le újból tehéntrágyával kevert földet (s ha már itt tartunk: a padló takarítását Csongrádban és Békésben hetente átlag kétszer, agyagos vízbe mártott ronggyal „felkenyve” végezték el). Így tehát könnyen elképzelhető, hogy a gepida házunk fenekén megfigyelt vastag járószintréteg is jó pár éves használatot, egy helyben lakást jelent. — Talán nem

pusztán a gyarló építéstechnikára (azaz: nem már 1—2 évvel az építés után kellett a tetőt újra megtámasztani), hanem ugyancsak a ház több éves (talán évtizedes?) életére utal az is, hogy a karólyukak fajtáiból és rendszeréből a tetőszerkezet bizonyos utólagos toldás-foldására is következtethetünk. Feltárás közben kiderült, hogy néhány karólyuk csak a legfelső, illetve a középső járósíntek valamelyikéhez tartozik, mert mire elbontásukkal a ház fenekére értünk, e lyukak eltűntek — ott viszont más karók nyomait láttuk meg, melyek nyilván a ház első építési periódusához tartoztak. A legrégebb és a később felállított karók között még a megmunkálásukban is volt eltérés: az elsők végeit kihegyezhették, míg a toldalékkarók lyukai mindig gömbölyű fenekűek. Úgy látszik tehát, hogy a ház használata során az idővel megroggyant tetőt itt-ott újra meg kellett támogatni, mígnem aztán már nem volt értelme a javítgatásnak, s a lakók máshová költöztek. Ez a „máshol” mindenképpen a környéken kellett legyen. A ház elhagyása után a gödrét szemetesnek használták, így az lassan feltöltődött. Mi ezt a földet már a fölszántott rész elbontásától kezdve figyeltük, s belőle tulajdonképpen egészen a mai felszínig kerültek elő a gepida edénytöredékek. Ez azonban csak azt tanúsítja, hogy az elhagyott házgödör — a bennük talált leletek alapján ítélve — az V—VI. század közepe közti időben töltődhetett be. Szerencsénkre adatok vannak arra is, hogy a ház első lakói (vagy közvetlen hozzátartozói?) dobálhatták tele újabb háztartásuk hulladékaival az elhagyott, egykori otthon helyét. Ez ügyben még csak nem is a feltöltődés különböző rétegeiből előkerült, de összeálló vagy együvé tartozó edénytöredékekre hivatkozom. Legjobb bizonyítékunk egy kettétört, de sajnos még így is csak csónka csontfésű, melynek egyik darabját a legalsó járósíntbe taposva találtuk meg, s amelynek másik töredéke a ház gödrének feltöltődéséből, kb. 40 cm-rel magasabb rétegből került elő.

A dombon tehát folyt tovább az élet. Egy jellegzetesen gepida cserepekkel kitöltött árok nyomára is bukkantunk, mely a tárgyalt ház egyik sarka fölött, azt elmetszve haladt. Úgy látszik tehát, ezen árok ásásakor a ház gödre már nagyrészt betöltött volt — így a kettejük készülése között talán néhány évtizedes különbséget feltételezhetünk. (Külön gyűjtöttük össze az árok fenekéről — azaz esetleg annak használata korából — s a betöltéséből — tehát mindenképpen a későbbi időkből — származó leleteket. Ez a gepidák köznapi használatú edényeinek jobb időrendi csoportosítását segítheti elő.)

Elképzelhetőleg a gepida ház utóéletéhez tartozik még egy temetkezés is. Az általunk kijelölt szelvény kiásása közben, körülbelül 50 cm mélységben bukkantunk rá (tehát akkor még nem is tudtuk, hogy e sírnál mélyebb rétegekben egy házat fogunk feltárni). Már kezdetben feltűnt a csontváz szokatlan helyzete: a koponya teljesen hátranyomódott, a bal karcsonok helyzete a könyök szokatlan behajlítását mutatja, s az oldalra került lábcsonok alapján — noha azokat a szántás és a munkások megbolygatták — a lábakat még így is egész nyilvánvalóan eredetileg térben felhúzott és oldalra csapódott helyzetben kell elképzelnünk. A hasonló, ritka kivételtől eltekintve, a másvilági útra minden régészeti korszakban gondosan elrendezett testhelyzetben indították el a halottakat. A felsoroltak alapján világos, hogy ez a most talált emberi váz semmiképpen sem lehetett egy szabályos temetkezés, ahol a család az ősi szokásukat követve, ünnepélyesen, gyászban vett búcsút elhunyt hozzátartozójától. (E szelvény környékén nem találtunk másik sírt, így tehát nem kell itt egy temetőt feltételeznünk.) A csontok helyzete láttán már a feltárás idején is az a benyomásunk támadt, mintha a halottat csak sebtében dobták volna bele egy hevenyészett sírgödörbe. A sír fényképezése, rajzolása, a csontok elcsomagolása után folytattuk a kijelölt szelvény ásását — ekkor került elő a gepida ház. Bárki joggal veti hát fel a kérdést: milyen korból származhat ez a temetkezés, mi a házhoz való viszonya? Az a tény, hogy a sír a háznál sekélyebben került elő, még nem okvetlenül jelenti, hogy annál későbbi korból származik (az őskori telepátásokon gyakori jelenség, hogy az időben hozzánk közelebb álló objektum a régebbinél mélyebben van). A sír alatt talált bolygatatlan kultúrrétegek (értsd: az egyező színű és anyagösszetételű behordott föld) azonban kétségekívül azt mutatják, hogy azok a ház be-

töltődésének rétegeivel *azonosak* — így tehát a sír a ház használati koránál *fiatalabb*. A ház teljes feltárása után kiderült, hogy az emberi váz a ház gödrének vonalán *belül*, kb. 80 cm-rel a legalsó járószint fölött került elő. (A sír feltárásakor még nem vehettük észre a ház szélét.) Fölmerül az a gondolat, hogy ezt a halottat az elhagyott ház lassan már majdnem teljesen betöltődött gödrébe dobták volna bele? (Néhány régész — itthon és külföldön — már annyiféle, vámpirizmussal, kivégzésekkel stb. kapcsolatos rémtörténetet konstruált — holott azok legtöbbször csak bolygatott, kirabolt vagy éppen gond nélkül eltemetettek sírjairól volt szó —, hogy most is könnyen és joggal bizonyíthatatlan képzelődésnek minősülhet egy afféle ötlet, mely például e csontvázban a gepida falu egyik lakosát látná, akit a menekülő hátramaradtak hagytak volna itt [??])

A gepida falu persze nem csak ennyiből állt; az 1977-es ásatás utolsó napján egy másik ház (?) sarka is előkerült, s mintegy 70 m-rel távolabb egy újabb szemétdöör nyomára bukkantunk. A csongrádbeli eperjesi ásatás folytatása tehát egy VI. századi falu feltárásával kecsegtet.

A hasonló leletek ritkasága miatt ásatásunknak tudományos jelentőségében a gepida telepnyomok feltárásához hasonló, csak talán hozzánk egy kicsit közelebb álló eredménye a késő avar és a magyar falunyomok felfedezése. (Sietek leszögezni: a környék megtelepedésre nyilvánvalóan alkalmas volta magyarázhatja, hogy a különböző századokban is laktak e helyen, s az itteni avar és magyar leletek között egyelőre semmilyen kapcsolat nem mutatkozik.) A lelőhely szűkebb környezete a jövőd munkákhoz igen kedvező: egy elhagyott dohánypajttól eltekintve nincs rajta épület, mely akadályozná a domb legnagyobb részének átkutatását, s a szántáson kívül újabb kori földmunkákkal (útépítéssel, rigolírozással stb.) nem bolygatták meg a feltárandó terepet — ráadásul a helybeli Ifjú Gárda Tsz vezetősége is példás megértéssel támogatja munkánkat. Most már csak idő, energia és persze főleg nem kevés pénz kell ahhoz, hogy régészetünknek ezt a viszonylag elmaradt szakterületét e lelőhely tanulságaival is gazdagítsuk. Miért áll így az avar és korai magyar telep kutatás?

A honfoglalás kori régészet úgy született meg, hogy az első, tudományosan megfigyelt és szerencsés módon éppen a kalandozó hadjáratokból származó pénzekkel keltezett sírok leletanyagához hasonlították a később előkerülteket. (Nem tartozik ide — az említett Tiszatáj-cikkben esett róla szó —, hogy ennek milyen messzemenő és máig ható következményei lettek.) A települések nyomai azonban — a temetőkével ellentétben — kevésbé izgalmasak a földdel dolgozó embereknek, így hírük is ritkábban jut el a régészekhez (legtöbbször a már említett terepbejárások fedezik föl azokat). A telepek kora a szegényes leletanyaguk s a kelteztést biztosító pénzek majdnem teljes hiánya miatt is nehezebben állapítható meg. Ugyanezen problémák érvényesek az avar falvak kutatására is.

A több ezer sírból származó avar régészeti hagyaték időrendi csoportosítása lényegében két évtizede, László Gyula franciául megjelent „avar könyve” megjelenésével zárult le (Bp. 1955). Amíg tehát a viszonylag még mindig jobban keltezhető sírleletek kronológiai elrendezése nem történt meg, addig szinte lehetetlen volt kiválasztani a teljesen ismeretlen avar falvak maradványait a kora középkor sokáig egyébként is meglehetősen kevésbé ismert telepnyomából. Az avar telepnyomoknak a terepbejárásokon való „felfedezését” nehezítette még, hogy lassan kiderült: jóllehet nem állja meg helyét az úgynevezett sírkerámia tétele (a halottaknak másféle edényt adtak volna, mint amilyeneket az életben használtak), azért a csontvázak mellett talált edényeknek mégsem mindegyik fajtája fordul elő a falvakban. Új kutatási periódus kezdődött hát, amikor Trogmayer Ottó egy késő avar ház anyagát mentette meg Csongrád környékéről, Bóna István pedig Dunaújvárosból egy VI—VII. századi falurészletet. Erdélyi István a Felső-Tisza vidékén egy IX. századi falu maradványait tárta föl. Avar telepátás ma Baranyában (Kiss Attila), Szekszárd és Győr környékén (Rosner Gyula és Tomka Péter) és Békésben (Szőke Béla Miklós) folyik. Ebben a kutatási helyzetben találtunk rá az eperjesi késő avar házakra.



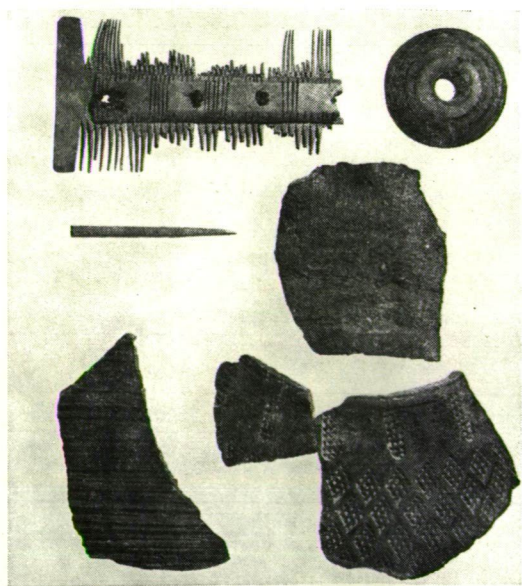
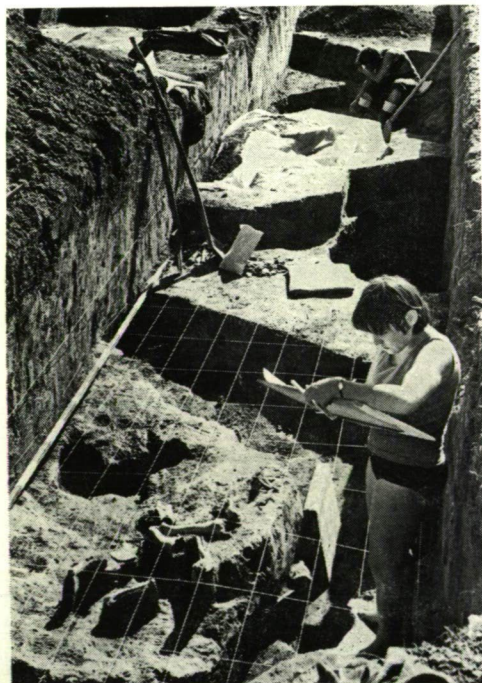
AZ EPERJESI (CSONGRÁD M.) ÁSATÁS TÁVLATI KÉPE



BEFEJEZÉS ELŐTT A 2. SZ. KÉSŐ AVAR HÁZ FELTÁRÁSA



A SZABADTÉRI TÜZHELYBEN S AZ EGYIK HÁZBAN TALÁLT KÉSŐ AVAR KERÁMIA
(FAZEKAK, SÜTOHARANG)



A GEPIDA HÁZ FELTÁRÁSA ÉS NÉHÁNY LELETE

Nem ment ez egyszerre s a szerencsénknak is csak lassan hittünk. Szelvényeink nagy részét akkor még mindig csak a lelőhely kikémlélése céljából, a domb különböző helyein jelöltük ki. Úgy kezdődött, hogy az egyik szelvényben egy keresztben húzódo árakra bukkantunk, s ugyanitt a szelvény sarkában egy másik földszíneződés látszóti. Az utóbbi töltelékföldje a világosabb színével kissé eltért az előzőtől, s ami különösen biztató volt: vörösre égett és sárga agyagszemcsék voltak benne — hasonlatosak a tető- és faltapasztás minden korszak ásatásán így (is) jelentkező maradványaihoz. A beásás megközelítőleges kora hamar tisztázódott: nyesés közben ebből a földből egy cserépbogrács peremtöredéke billent ki — ezzel a késő avar vagy korai magyar időkre gondolhattunk. A földben látható folt eredetét tisztázandó egy újabb, az előzőhöz csatlakozó kisebb szelvényt („rábontást”) jelöltünk ki. Míg a munkások ezt az elszíneződés jelentkezésének mélységéig (kb. 70 cm-ig) kiásták, az esténként vezetett ásatási naplóban a foltról — diplomatikusan, de egyben reménykedve is — „objektumként” beszéltünk. (Közben a töltelékföldből kikerült edénytöredéke az említett cserépbogrács jelezte kormeghatározást a késő avar korra szűkítették.) Harmadnapra azután — péntek dél volt — egy körülbelül 3×3 m nagyságú, négyszög alakú folt állt előttünk. Azzal a jó reménnyel mehettünk haza hétvégére, hogy hétfőn reggel egy késő avar ház aprólékos feltárásába kezdhetünk. (A következő héten már nem volt víkend; a nagyon is megszaporodott feladatok miatt a segédkező egyetemistákkal együtt egész szombat—vasárnap dolgoztunk.)

Az első eperjesi késő avar ház nemigen tért el a kora középkori Közép-Európában már másutt megismertek típusától. Lépcsős bejárata D felé esett (ezekben az időkben a felmenő fal híján a házon nem volt hová ablakot vágni), így a valamelyes belső világítást a bejárat ésszerű tájolásával biztosították). A tüzelőhely az egyik, félkör alakúra kiszélesített sarokban volt. A ház keményre döngölt (de korántsem olyan vastag, mint a gepidánál látott) járószintjén sok cölöp- és karólyukat bontottunk ki. Az utóbbiak között is megfigyeltünk időbeli különbségeket, bár az érdekeséget itt a szabályos, négyszög alakúra vágott, végein rézsútosra nyesett karók nyomai jelentették. A ház tengelyére merőlegesen is találtunk cölöplyukakat. Magában a házban igen kevés leletre leltünk, de némelyikük kétségelenné tette, hogy itt egy, a VIII—IX. századból származó lakással van dolgunk. A tűzhely fenekén volt néhány szépen díszített edény töredéke, ezen kívül két orsógomb, faragott csonteszköz darabja és természetesen nagy számú edénytöredék, állatsont került elő a padlóról. (Az állatsontokat a történeti állattan művelői tanulmányozzák. Az előkerült csontok egyedi vizsgálata az egyes állatfajták típusait állapítja meg, összesített elemzése pedig az adott lakosság életmódjára vethet fényt. Nyilvánvaló, hogy az ásatásokon nem minden, a telepen élt és elfogyasztott állat maradványa került a régészetileg megfigyelt gödrökbe, árkokba, de a segítségükkel kikövetkeztethető arányszámok tendenciája mégis komoly adatot szolgáltathat. Nem szorul ugyanis bővebb magyarázatra, hogy a sertés- és marhacsontok magasabb aránya inkább letelepedett életmódra, a ló- és juhcsontok nagyobb száma meg a nomádokéhoz közel álló életformára enged következtetni.)

Közben munkásaink egy másik nagy (6×17 m) szelvényt ástak ki. Körülbelül 50 cm-es mélységnél jártak, amikor egy újabb, nagy méretű földszíneződés keltette fel figyelmünket. A beásások széle ebben a gyorsan kőkeményre száradó, szürkésfekete földben sokszor a leggondosabb nyesés mellett sem látszik világosan, hanem csak maga a folt tömege válik el a környezettől. (Némi irigységgel gondoltam azon ásatásokra, ahol a talaj minősége miatt már a humusz eltávolítása után élesen válik el a lapáttal simára nyesett földben az egykor kiásott és a bolygatatlanul hagyott rész.) Ha itt most egy ásonnyommal lejjebb megyünk, akkor nyilván élesebben látjuk a beásás határát, de egyben a feltárandó objektumból még kevesebb rész megfigyelésére nyílik mód. Így azután, mivel e folt felső ásonyomaiból már került elő az előző házban találtakkal egyező típusú kerámia, ezért az elszíneződés nagysága és jellege, valamint az akkor már fel is tárt 1. sz. avar házhoz viszonyított helyzete miatt úgy kezdünk a feltárásához, mintha ez is ház lenne. A nagy folt közepén

láttunk munkához. Örömről vagy 40 cm-rel mélyebben járósíntet találtunk, így azután innen minden irányba elindulva tártuk fel a ház padlóját, majd annak folytatásában az előbb részsít emelkedő, végül persze függőleges „falakat” (valójában az egykor kiásott gödör széleit). E ház iránya, szerkezete és belső beosztása megegyezett az előzőével. Az egyik sarokban egy agyagból épített, keményre átégett aljú kemencét (?) s mellette egy, a helyiségben szabadon égő tűzhely nyomát tártuk föl, az utóbbi előtt még egy kis hamusgödör is volt. A nyílt tűzhely maradványai fölött edénytörödékeket, köztük egy, a néprajzosok előtt jól ismert sütőharang darabjait találtuk. (Az utóbbi alakját a neve elárulja, a parazsat őrizték alatta vagy a sütnivaló lepény, hús fölé rakták.)

A tüzelőalkalmatosságokról szólván röviden meg kell emlékeznünk az 1976-ban feltárt szabadtéri tűzhelyről, melynek előkerülése azért érdekes, mert hasonló típusúakat tudtommal eddig csak az Árpád-korból ismertünk. A tüzelőtér fenekét az itt élő késő avarok is edénytörödékekkel rakták ki, hogy az jobban tartsa a meleget. Ezekből a darabokból restaurátoraink kitartó és figyelmes munkával néhány edényt helyre tudtak állítani!

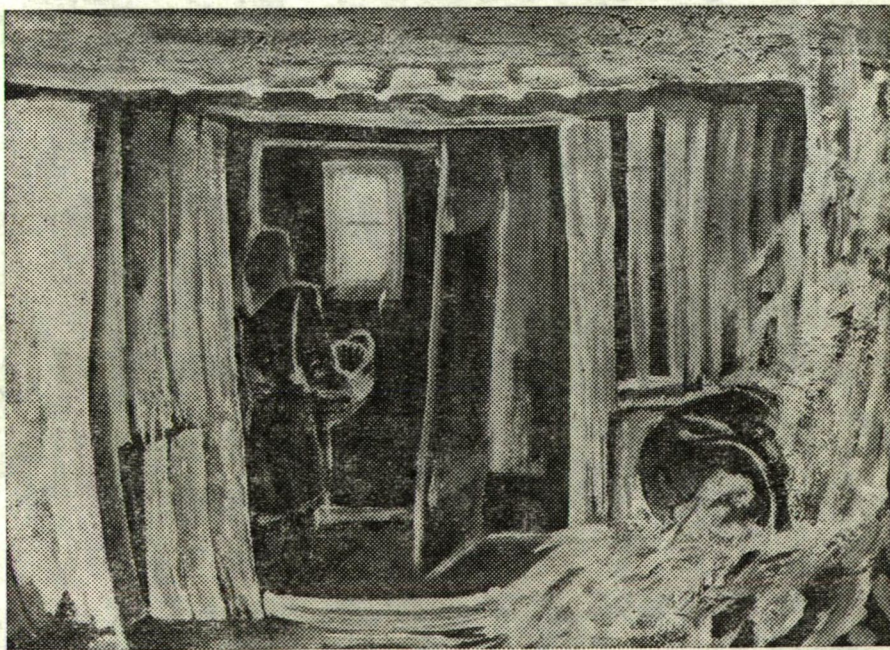
Egy harmadik késő avar házat is megfigyeltünk, de ezt a pénzünk és időnk fogyta miatt már nem sikerült teljesen kibontani — 1978-ban majd itt kezdjük az ásást. Ezt a házrészletet két árok metszi. A gepida házról beszámolva már volt szó arról, hogy az ilyen helyzet mindenképpen bizonyos időbeli különbségre utal. Nos, ezek feltöltődéséből olyan leleteket gyűjtöttünk össze (cserépbogrács füle, vas nyílhegy), melyek típusa a X—XII. századra mutat. Így hát ásatási beszámolómban lelőhelyünk harmadik települési periódusához jutottam el.

Az Árpád-kor és a késő középkor mindennapi hagyatékának, falusi életének tanulmányozása a magyar régészet viszonylag későn született ága. A Kárpát-medence múltját régészeti módszerrel kutatók érdeklődése az 1930-as évekig valahol Szent István trónralépte körül zárult le. A századunk első harmadáig művelt „régészet” fogalmába még nem tartozott bele az államalapításunkat követő századok vizsgálata; azt teljesen a történészeknek, művészettörténészeknek engedték át. (Egy jellemző példa: az István király halálának ezredéves évfordulóján [1938] kiadott nagy emlékkönyvben „A hétköznapi élet Szent István korában” című fejezetet egy — kiváló felkészültségű! — történész írta.) Tévedés ne essék: mindnyájan igen jól tudjuk, hogy az említett társtudományok munkája a XI—XVI. századokra nélkülözhetetlen adatokat tárt és tár fel — a kutatók neveit a rangsorolás lehetetlen volta, teljes számbavétel esetén pedig azok hosszú sora miatt nem említem —, de csak bizonyos tartózkodással olvashatjuk az Árpád-kori falvak típusairól és belső szerkezetéről szóló történész elméleteket, amikor ezen időszakból még egyetlen teljesen feltárt települést sem tettek közzé. A középkori magyar falvak rendszeres régészeti vizsgálata lényegében csak az 1950 körüli években indult meg. (Nem tehetem meg, hogy ide ne írjam a tavaly elhunyt Méri István nevét, aki módszereket, egyfajta „iskolát”, szigorúan megszabott kutatási színvonalat teremtett, s aki nemcsak munkásságát, de életét is e kor kutatásának szentelte.) Az utóbbi, mintegy negyedszázad munkája számos, korábban teljesen ismeretlen kérdést vetett föl, vagy — egy-egy szerencsés esetben — világított meg, de a X—XVI. századi falvaink képének akár csak vázlatos ismeretétől is még mindig távol állunk. E helyzetnek legfőbb oka természetesen anyagi természetű (a békési Dobozon 1962 óta folyó ásatásokkal kb. 8000 m²-t, a falunak csak töredék részét sikerült Kovalovszki Júliának föltárnia), de közrejátszik az is, hogy kevesen vállalták ezt a hosszú kitartást igénylő és nem sok látványosságot ígérő munkát. (Az igazságnak tartozunk azzal, hogy elismerjük; a falusi élettel kapcsolatos részletkérdésekben már nem ilyen sötét a helyzet. Meglehetősen jól ismerjük a házak, szabad tűzhelyek szerkezetét, egy-két gazdasági épületet, és már sok árkot, hulladékgödört megfigyeltek.)

Az Eperjes-Csikós táblai X—XII. századi falunak eddig csak néhány árkát találtuk meg. Ugyanílyeneket nemcsak az Árpád-korból, hanem a kora középkor más

periódusaiból is ismerünk. Rendeltetésük megítélésében megoszlanak a vélemények, bár nem valószínű, hogy azok egyikének kellene kizárólagosságot biztosítanunk. Nyilvánvaló, hogy egyesek vízvezető céllal készültek (ilyen a 3. sz. avar házunkat metsző árok, melynek feleke az egyik irányban határozottan lejtett). Ásatási megfigyelések szerint másokat az állatok távoltartására vagy őrzésére ásták ki, aztán voltak olyanok, melyek bizonyos gazdasági egységeket választottak el egymástól, végül pedig olyanok, melyek az egész települést — védelmi céllal? — fogták körül. Ezek után természetes, hogy az árkok mérete, alakja sokban különbözik — rendszerezésükre, rendeltetésük tisztázására a jövődő ásatások vethetnek fényt.

Az olvasó emlékezhet, hogy ásatásunk megindítását a szomszédos XI. századi temetőrészlethez tartozó telep keresése vezérelte. Ha egyelőre gyér nyomokban is, de sikerült egy nagyjából azonos korúnak tartható falura bukkanunk. Fölmerül hát a kérdés: mi lehet a kettejük viszonya? Erre mindenképpen elhamarkodott lenne most válaszolni. Eddigi ásatásaink nyomán adva van tehát egy XI. század végi temetőrészlet s egy talán X—XII. századi falu néhány árka. Ha valaha sikerülhet is megnyugtatóan *bizonyítani* legalábbis egy részüknek egykorúságát, még akkor is hátra marad azon lehetőség kizárása (?), hogy a falu lakói nem egy másik helyre temetkeztek, s hogy a temetőben nyugvók nem egy másik faluban laktak volt! Összetartozásukról az eddigi ásatások alapján egyelőre nem ítélezhetünk. Még sok munka vár ránk — csak pénz legyen hozzá!



FODOR JÓZSEF: ÓSZ