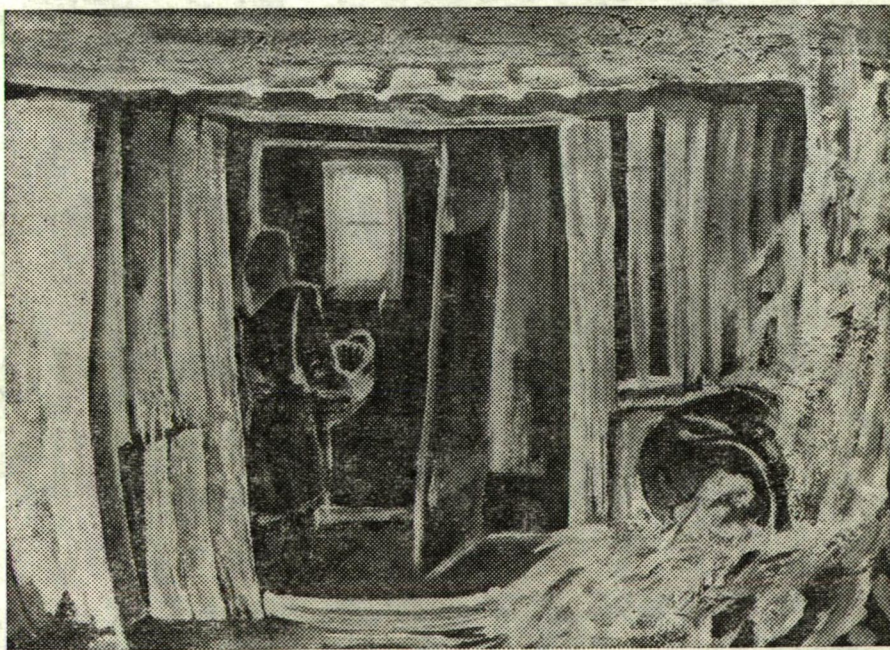


periódusaiból is ismerünk. Rendeltetésük megítélésében megoszlanak a vélemények, bár nem valószínű, hogy azok egyikének kellene kizárólagosságot biztosítanunk. Nyilvánvaló, hogy egyesek vízvezető céllal készültek (ilyen a 3. sz. avar házunkat metsző árok, melynek feleke az egyik irányban határozottan lejtett). Ásatási megfigyelések szerint másokat az állatok távoltartására vagy őrzésére ásták ki, aztán voltak olyanok, melyek bizonyos gazdasági egységeket választottak el egymástól, végül pedig olyanok, melyek az egész települést — védelmi céllal? — fogták körül. Ezek után természetes, hogy az árkok mérete, alakja sokban különbözik — rendszerezésükre, rendeltetésük tisztázására a jövődő ásatások vethetnek fényt.

Az olvasó emlékezhet, hogy ásatásunk megindítását a szomszédos XI. századi temetőrészlethez tartozó telep keresése vezérelte. Ha egyelőre gyér nyomokban is, de sikerült egy nagyjából azonos korúnak tartható falura bukkanunk. Fölmerül hát a kérdés: mi lehet a kettejük viszonya? Erre mindenképpen elhamarkodott lenne most válaszolni. Eddigi ásatásaink nyomán adva van tehát egy XI. század végi temetőrészlet s egy talán X—XII. századi falu néhány árka. Ha valaha sikerülhet is megnyugtatóan *bizonyítani* legalábbis egy részüknek egykorúságát, még akkor is hátra marad azon lehetőség kizárása (?), hogy a falu lakói nem egy másik helyre temetkeztek, s hogy a temetőben nyugvók nem egy másik faluban laktak volt! Összetartozásukról az eddigi ásatások alapján egyelőre nem ítélni lehetünk. Még sok munka vár ránk — csak pénz legyen hozzá!



FODOR JÓZSEF: ÓSZ